



20134

SCÈNE  
NATIONALE  
DE BESANÇON



# ÉDITO

«Personne plus que moi, messieurs, n'est pénétré de la nécessité, de l'urgente nécessité d'alléger le budget. J'ai déjà voté et continuerai de voter la plupart des réductions proposées, à l'exception de celles qui me paraîtraient tarir les sources mêmes de la vie publique et de celles qui, à côté d'une amélioration financière douteuse, me présenteraient une faute politique certaine. [...]

Que penseriez-vous, messieurs, d'un particulier qui aurait 500 francs de revenus, qui consacrerait tous les ans à sa culture intellectuelle, pour les sciences, les lettres et les arts, une somme bien modeste: 5 francs, et qui, dans un jour de réforme, voudrait économiser sur son intelligence six sous? [...] Ce que vous ne conseillez pas à un particulier, au dernier des habitants d'un pays civilisé, on ose le conseiller à la France.

Je viens de vous montrer à quel point l'économie serait petite; je vais vous montrer maintenant combien le ravage serait grand. Ce système d'économie ébranle d'un seul coup tout net cet ensemble d'institutions civilisatrices qui est, pour ainsi dire, la base du développement de la pensée française. Et quel moment choisit-on? C'est ici, à mon sens, la faute politique grave que je vous signalais en commençant: quel moment choisit-on pour mettre en question toutes les institutions à la fois?

Le moment où elles sont plus nécessaires que jamais, le moment où, loin de les restreindre, il faudrait les étendre et les élargir. Eh! Quel est, en effet, j'en appelle à vos consciences, j'en appelle à vos sentiments à tous, quel est le grand péril de la situation actuelle?

L'ignorance. L'ignorance encore plus que la misère. L'ignorance qui nous déborde, qui nous assiège, qui nous investit de toutes parts. C'est à la faveur de l'ignorance que certaines doctrines fatales passent de l'esprit impitoyable des théoriciens dans le cerveau des multitudes. Et c'est dans un pareil moment, devant un pareil danger, qu'on songerait à attaquer, à mutiler, à ébranler toutes ces institutions qui ont pour but spécial de poursuivre, de combattre, de détruire l'ignorance. [...]

Discours prononcé par Victor Hugo, en 1848, devant l'Assemblée nationale.

Le discours prononcé par Victor Hugo en 1848 est d'une contemporanéité troublante. La vie serait-elle un éternel recommencement? Soyons attentifs aux choix pour préserver ce qui fait notre richesse commune.

Je vous souhaite à toutes et à tous une belle saison en compagnie des artistes invités par la Scène nationale au Théâtre, à l'Espace et ailleurs dans la Ville.

Nous vous donnons rendez-vous samedi 5 octobre dès 14h30 à l'Espace pour une ouverture de saison festive\*.

**Anne Tanguy, directrice**

\* Entrée libre, sans réservation.

# SOMMAIRE

Calendrier	p.3
Musique et Ciné-concert	p.7
Opéra et Théâtre musical	p.29
Théâtre	p.37
Danse	p.47
Cirque et Inclassable	p.63
Jeunesse	p.71
Production	p.81
Actions	p.82
Billetterie & Infos pratiques	p.87

# CALENDRIER

## OCTOBRE

Sa. 5	AT[H]OME	entrée libre	14h30	à l'Espace	
Ma. 8	LES BEAUX ORAGES	©	20h	à l'Espace	p.64
Me. 9	LES BEAUX ORAGES	©	19h	à l'Espace	p.64
Je. 10	LES BEAUX ORAGES	©	20h	à l'Espace	p.64
	CLASSIQUES	ⓑ	20h	au Théâtre	p.16
Ma. 15	L'AUTRE CANTOR	ⓑ	20h	au Théâtre	p. 8
Me. 16	A POSTO	©	19h	à l'Espace	p.49
Je. 17	A POSTO	©	20h	à l'Espace	p.49
Ve. 18	CARLA BLEY TRIO	ⓑ	20h	au Théâtre	p.22

## NOVEMBRE

Ma. 5	LA VIE DE SMISSE	Ⓞ	14h30 & 19h	à l'Espace	p.72
Me. 6	LA VIE DE SMISSE	Ⓞ	15h & 18h	à l'Espace	p.72
Je. 7	LA VIE DE SMISSE	Ⓞ	10h & 14h30	à l'Espace	p.72
Ve. 8	LA VIE DE SMISSE	Ⓞ	10h & 14h30	à l'Espace	p.72
	LA GRANDE-DUCHESSE	Ⓐ	20h	au Théâtre	p.35
Ma. 12	LA CÉRÉMONIE	©	20h	à l'Espace	p.51
Me. 13	LA CÉRÉMONIE	©	19h	à l'Espace	p.51
Lu. 18	TOMOKO SAUVAGE	Ⓞ	19h	à l'Espace	p.24
Me. 20	CHRISTINE SALEM	©	20h	au Théâtre	p.24
Sa. 23	LA PREMIÈRE FOIS QUE...	Ⓞ	17h	au Théâtre	p.72
Lu. 25	TWELFTH NIGHT	©	19h	au Théâtre	p.38
	TRAVIATA ET NOUS		de 3 à 5 €	19h	à l'Espace p.35
Ma. 26	TWELFTH NIGHT	©	20h	au Théâtre	p.38
Me. 27	TWELFTH NIGHT	©	19h	au Théâtre	p.38

## DÉCEMBRE

Me. 4	ROMANTIQUES	ⓑ	20h	au Théâtre	p.17
Ve. 6	SWAN LAKE	Ⓐ	20h	au Théâtre	p.52
Sa. 7	SWAN LAKE	Ⓐ	19h	au Théâtre	p.52
Ma. 10	PROTESTO!	Ⓞ	19h	à l'Espace	p.44
	QUEUE DE POISSONNE	Ⓞ	14h30 & 20h	à l'Espace	p.73
Me. 11	SIEGFRIED ET L'ANNEAU MAUDIT	Ⓐ	20h	au Théâtre	p.30
	QUEUE DE POISSONNE	Ⓞ	19h	à l'Espace	p.73
Je. 12	QUEUE DE POISSONNE	Ⓞ	10h & 14h30	à l'Espace	p.73
Du 13 au 15	DANSE ET CINÉMA		de 3 à 5 €	à L'Espace	p.54
Lu. 16	DUO ORTIE	Ⓞ	19h	à l'Espace	p.25
Ma. 17	PLEASE, CONTINUE (HAMLET)	©	20h	à l'Espace	p.65
Me. 18	PLEASE, CONTINUE (HAMLET)	©	19h	à l'Espace	p.65

# JANVIER

Sa. 11	LA RÉVOLTE DES SOUPIRANTS	Ⓞ	19h	au Théâtre	p.10
Lu. 13	ANNE CONDAMIN	Ⓞ	19h	à l'Espace	p.25
Ma. 14	JIM	Ⓞ	20h	à l'Espace	p.57
Me. 15	LE MERCREDI DE L'ORCHESTRE	Ⓞ	14h30	au Grand Kursaal	p.73
	JIM	Ⓞ	19h	à l'Espace	p.57
Je. 16	BELLS ARE RINGING	Ⓞ	20h	au Théâtre	p.36
Lu. 20	IL ÉTAIT UNE FOIS...	Ⓞ	14h30 & 19h	au Théâtre	p.31
Ma. 21	CENDRILLON	Ⓞ	20h	à l'Espace	p.39
Me. 22	CENDRILLON	Ⓞ	19h	à l'Espace	p.39
Je. 23	CENDRILLON	Ⓞ	14h30 & 20h	à l'Espace	p.39
	QUATUOR JÉRUSALEM	Ⓞ	20h	au Grand Kursaal	p.13
Ve. 24	CENDRILLON	Ⓞ	20h	à l'Espace	p.39
Ma. 28	BONJOUR LA NEIGE	Ⓞ	10h, 14h30 & 19h	à l'Espace	p.74
	UN SI DOUX VISAGE	Ⓞ	20h	au Théâtre	p.27
Me. 29	BONJOUR LA NEIGE	Ⓞ	15h & 18h	à l'Espace	p.74
Je. 30	BONJOUR LA NEIGE	Ⓞ	10h & 14h30	à l'Espace	p.74
	ET DONC JE M'ACHARNE	Ⓞ	19h	à l'Espace	p.45

# FÉVRIER

Lu. 3	DONKEY MONKEY	Ⓞ	19h	à l'Espace	p.26
Ma. 4	QUI-VIVE	Ⓞ	20h	à l'Espace	p.66
Me. 5	QUI-VIVE	Ⓞ	19h	à l'Espace	p.66
Je. 6	QUI-VIVE	Ⓞ	20h	à l'Espace	p.66
	PÉCHÉS DE VIEILLESSE	Ⓞ	20h	au Théâtre	p.11
Ma. 11	LE DERNIER DES DÉRIVEURS	Ⓞ	19h	à l'Espace	p.45
Me. 12	THE ROOTS	Ⓞ	19h	à l'Espace	p.59
Je. 13	THE ROOTS	Ⓞ	20h	à l'Espace	p.59
	HIVER	Ⓞ	20h	au Grand Kursaal	p.18
Ve. 14	THE ROOTS	Ⓞ	20h	à l'Espace	p.59
Ma. 18	LA GRANDE ET FABULEUSE...	Ⓞ	20h	au CDN	p.40
Me. 19	LA GRANDE ET FABULEUSE...	Ⓞ	19h	au CDN	p.40
	WONDERFUL WORLD	Ⓞ	20h	à l'Espace	p.20
Je. 20	LA GRANDE ET FABULEUSE...	Ⓞ	19h	au CDN	p.40
Ve. 21	LA GRANDE ET FABULEUSE...	Ⓞ	20h	au CDN	p.40

# MARS

Ma. 11	IBOU A FAIM	Ⓞ	14h30 & 19h	à l'Espace	p.74
	UNE ANNÉE SANS ÉTÉ	Ⓞ	20h	au CDN	p.40
Me. 12	IBOU A FAIM	Ⓞ	15h & 18h	à l'Espace	p.74
	UNE ANNÉE SANS ÉTÉ	Ⓞ	19h	au CDN	p.40
	ACROBATES	Ⓞ	19h	à l'Espace	p.67

Je. 13	IBOU A FAIM	Ⓣ	10h & 14h30	à l'Espace	p.74
	UNE ANNÉE SANS ÉTÉ	Ⓒ	19h	au CDN	p.40
	ACROBATES	Ⓒ	20h	à l'Espace	p.67
Ve. 14	IBOU A FAIM	Ⓣ	10h & 14h30	à l'Espace	p.74
	UNE ANNÉE SANS ÉTÉ	Ⓒ	20h	au CDN	p.40
	ACROBATES	Ⓒ	20h	à l'Espace	p.67
	PRINTEMPS	Ⓑ	20h	au Théâtre	p.18
Lu. 17	MAXIME SPRINGER	Ⓣ	19h	à l'Espace	p.26
Ma. 18	SALVES	Ⓑ	20h	à l'Espace	p.60
Me. 19	SALVES	Ⓑ	19h	à l'Espace	p.60
Je. 20	CASTOR & POLLUX	Ⓐ	20h	au Théâtre	p.32
Ma. 25	LA MAISON DE BERNARDA ALBA	Ⓒ	20h	au Théâtre	p.41
Me. 26	LA MAISON DE BERNARDA ALBA	Ⓒ	19h	au Théâtre	p.41
Je. 27	LÀ QUAND MÊME	Ⓣ	19h	à l'Espace	p.46
Ve. 28	LES AVENTURES...	Ⓑ	20h	au Théâtre	p.28

## AVRIL

Ma. 1	PETER PAN	Ⓒ	14h30 & 20h	au Théâtre	p.42
Me. 2	PETER PAN	Ⓒ	19h	au Théâtre	p.42
Je. 3	SCHUBERTIADES	Ⓑ	20h	au Théâtre	p. 9
Lu. 7	UN JOUR SI BLANC	Ⓣ	19h	à l'Espace	p.27
Ma. 8	JOHN	Ⓒ	20h	à l'Espace	p.62
Me. 9	JOHN	Ⓒ	19h	à l'Espace	p.62
Je. 10	HANS WAS HEIRI	Ⓒ	20h	au Théâtre	p.68
Ve. 11	HANS WAS HEIRI	Ⓒ	20h	au Théâtre	p.68
Ma. 15	P.P.P.	Ⓒ	20h	à l'Espace	p.70
Me. 16	P.P.P.	Ⓒ	19h	à l'Espace	p.70
Je. 17	MUSIQUES FRANÇAISES	Ⓑ	20h	au Grand Kursaal	p.20

## MAI

Ma. 6	UN PETIT GODARD / SAOUL...	Ⓣ	19h	à l'Espace	p.46
Ma. 13	LA MOUETTE	Ⓒ	20h	à l'Espace	p.43
Me. 14	LA MOUETTE	Ⓒ	19h	à l'Espace	p.43
Sa. 17	REQUIEM	Ⓑ	18h	Sainte-Madeleine	p.20
Ma. 20	BRI-KA-BRAK	Ⓣ	10h & 14h30	à l'Espace	p.75
Me. 21	BRI-KA-BRAK	Ⓣ	15h & 19h	à l'Espace	p.75
Je. 22	OWEN WINGRAVE	Ⓐ	20h	au Théâtre	p.32
Sa. 24	OWEN WINGRAVE	Ⓐ	19h	au Théâtre	p.32
Ma. 27	AVANT L'AUBE, JAZZ ELECTRO...	Ⓑ	20h	au Théâtre	p.21

## JUIN







MUSIQUE  
ET CINÉ  
CONCERT



## AU THÉÂTRE

MARDI 15 OCTOBRE À 20H

MUSIQUE

# L'AUTRE CANTOR

CANTATES DE JOHANN SEBASTIAN BACH  
ET CHRISTOPH GRAUPNER

RAPHAËL PICHON - ENSEMBLE PYGMALION

GRAUPNER Motet *Wie bald hast du gelitten*

GRAUPNER Cantate *Ach, wo mein Jesus hin?*

GWV 1150/09 1

GRAUPNER Cantate *Wir wandeln im Glauben*

GWV 1169/10

GRAUPNER Cantate *Ach Gott und Herr*

(soprano solo)

BACH Cantate *Mit Fried und Freud ich*

*fahr dahin* BWV 125

L'histoire de la musique est riche en frères ennemis réels ou fantasmés. L'œuvre méconnue de Graupner face à l'aura immense des compositions de Bach fait aujourd'hui figure d'anomalie historique et musicologique. Sait-on que le XVIII<sup>e</sup> siècle luthérien préférerait Christoph Graupner à Johann Sebastian Bach?

Afin de renouer le dialogue interrompu entre ces deux musiciens, l'ensemble Pygmalion, dirigé par Raphaël Pichon, rassemble dans un même programme les œuvres des deux cantors qui ont partagé la même curiosité pour la science, le contrepoint et la musique d'église. Compositeur prolifique, Graupner avait la faveur de ses contemporains: en 1723, son refus du prestigieux poste de cantor de Leipzig permit à Bach de s'y installer. L'originalité du langage de Graupner suscite aujourd'hui une attention toute particulière en donnant du relief à notre écoute de la musique de Bach.

### PROPOS D'AVANT-CONCERT À 19H15

LUNDI 30 SEPTEMBRE À 19H AU THÉÂTRE  
CONFÉRENCE ANIMÉE PAR MICHEL UHLMANN

(musicologue à l'université de Bâle): «Les destins croisés de Jean-Sébastien Bach et Christoph Graupner»

DURÉE: 1H45 / TARIF B

DIRECTION: RAPHAËL PICHON / INTERPRÈTES: CÉLINE SCHEE, LUCILE RICHARDO, EMILIANO GONZALEZ TOR, BENOÎT ARNOULD



## AU THÉÂTRE

JEUDI 3 AVRIL À 20H

MUSIQUE

# SCHUBERTIADES

RAPHAËL PICHON – CHŒUR PYGMALION

PARTIE I SACRÉE A CAPELLA

BRAHMS *Warum ist das Licht gegeben dem Mühseligen* opus 74 à 6 voix mixtes

MENDELSSOHN *Mitten wir im Leben sind* à huit voix

MENDELSSOHN *Richte mich Gott* à six voix

BRAHMS *Fest und Gedenksprüche* opus 109 à double chœur

PARTIE II PROFANE AVEC PIANO

SCHUBERT *Gott ist mein Hirt* Psaume XXIII à voix de femmes et piano

SCHUBERT *Ständchen* pour voix de femmes, mezzo-soprano solo et piano

SCHUBERT *Coronach* pour voix de femmes et piano

SCHUBERT *Gesang der Geist über den Wassern* pour voix d'hommes et piano

BRAHMS *Geistliches Lied* pour voix mixtes et piano

Participer à une Schubertiade, comme au temps du vivant de Schubert, c'est se délecter d'une soirée dédiée à la musique, c'est retrouver l'esprit de salon qui réunissait des artistes, des poètes, des amis qui chantaient à plusieurs voix.

D'autres cercles autour de Brahms et de Mendelssohn, dans la continuité de la tradition luthérienne de la fugue, du contrepoint et du chant choral, ont inspiré l'ensemble Pygmalion pour une traversée des plus belles pages vocales du XIX<sup>e</sup> siècle.

DURÉE: 1H30 / TARIF B

DIRECTION: RAPHAËL PICHON / PIANO: ALPHONSE CEMIN

## PYGMALION

Fondé en 2006, Pygmalion naît de la réunion d'un chœur et d'un orchestre sur instruments anciens, constitué de jeunes musiciens aux parcours divers. Principalement centré sur Johann Sebastian Bach et Jean-Philippe Rameau, leur répertoire va du baroque au romantisme naissant, en passant par la création contemporaine. Le projet de Pygmalion s'inscrit également dans la recherche d'un noyau fidèle de musiciens. Après *Dardanus* en février 2012, *l'Autre Cantor* et *Shubertiades*, nous aurons l'occasion de les retrouver dans *Castor & Pollux* en mars (cf. p.32).

MUSIQUE

# LA RÉVOLTE DES SOUPIRANTS

HÉLOÏSE GAILLARD & VIOLAINE COCHARD -  
ENSEMBLE AMARILLIS

LE HÉROS À LA TRISTE FIGURE:  
LA PASSION QUI CONDUIT À LA MORT

COUPERIN Ouverture du Second ordre des

Nations (1726), intitulée *L'Espagnole*

MORIN Cantate *Don Quichotte*

DORNELL Concert *Calotin* (extraits)

*Marche des Épicuriens, Marche*

*des Vestales, Marche des Évaporés,*

*Les Turlupins, Sarabande pour les songes creux*

PYGMALION: UN NARCISSE COMBLÉ

COUPERIN Prélude, extrait du 2<sup>e</sup> Concert  
royal

CLÉRAMBAULT Cantate *Pygmalion* (extraits)

COUPERIN *Chaconne légère* extraite  
du 3<sup>e</sup> Concert royal

FEMMES: SEXE AIMABLE OU FUNESTE?

CAMPRA Cantate *Les Femmes*

Ensemble à géométrie variable qui compte aujourd'hui parmi les formations baroques les plus originales en Europe, Amarillis (Héloïse Gaillard et Violaine Cochard) donne à entendre et à voir un concert avec le baryton Benoît Arnould et quatre femmes instrumentistes pour chanter et jouer les grandes figures de l'épopée amoureuse.

De Don Quichotte, qui apparaît comme l'amoureux tragique mourant pour sa Dulcinée dans la cantate de Jean-Baptiste Morin, à Pygmalion, qui crée de ses mains la femme idéale dont il tombe éperdument amoureux, en passant par les «redoutables souveraines des esclaves amoureux» de la cantate de Campra, ce programme associe plusieurs œuvres pour dessiner le fil d'une dramaturgie amoureuse qui fait la part belle à l'interprétation et à l'investissement en jeu.

**DURÉE: 1H20 / TARIF B**

DIRECTION ARTISTIQUE: HÉLOÏSE GAILLARD & VIOLAINE COCHARD /  
FLÔTE ET HAUTBOIS BAROQUE: HÉLOÏSE GAILLARD / VIOLON:  
MARIE ROUQUIÉ / CLAVECIN: VIOLAINE COCHARD / VIOLONCELLE:  
ANNABELLE LUIS / BARYTON: BENOÎT ARNOULD



## AU THÉÂTRE

JEUDI 6 FÉVRIER À 20H

MUSIQUE

# PÉCHÉS DE VIEILLESSE

PETITE MESSE SOLENNELLE / ROSSINI

MATHIEU ROMANO / ENSEMBLE VOCAL AEDES

ROSSINI *O salutaris hostia*

ROSSINI *Cantemus domino*

ROSSINI *Ave Maria* (avec piano)

ROSSINI *Petite messe solennelle* (1863)

C'est lorsqu'il décida d'arrêter d'écrire des opéras que le compositeur du *Barbier de Séville* se mit à composer, pour son seul plaisir et celui de son entourage, un recueil délicieusement nommé *Péchés de vieillesse*.

Trois pièces chorales ouvrent ce programme, dont le temps fort est marqué par la présentation de son chef-d'œuvre tardif *La Petite Messe solennelle*. Cette composition, dont nous célébrons aujourd'hui le 150<sup>e</sup> anniversaire, est présentée par Rossini comme son *Dernier péché mortel de vieillesse*. Musique sacrée ou «sacrée musique», comme il

l'écrira lui-même dans une dédicace au Créateur, l'ouvrage constitue à maints égards le testament musical de celui que l'on surnomma «le cygne de Pesaro». Les airs et les chœurs qui le composent figurent parmi les plus beaux écrits du XIX<sup>e</sup> siècle.

Pensé à l'origine pour un effectif restreint (douze chanteurs, un piano et un harmonium), le compositeur en développa par la suite l'orchestration en étoffant les effectifs du chœur, conférant à cette œuvre une formidable puissance dramatique. C'est cette version agrandie à vingt-quatre chanteurs, piano et accordéon qu'interprète l'Ensemble vocal Aedes, fondé par Mathieu Romano en 2005. Cet ensemble, qui a acquis sa notoriété en promouvant le répertoire choral du XVI<sup>e</sup> siècle à la création contemporaine, invite ici à une grande fête lyrique.

### PROPOS D'AVANT-CONCERT À 19H15

DURÉE: 1H30 / TARIF B

DIRECTION: MATHIEU ROMANO / PIANO: JEAN-CLAUDE PENNETIER / ACCORDÉON: ÉLODIE SOULARD / SOPRANO: ÉLODIE FONNARD / MEZZO: ISABELLE DRUET / TÉNOR: MATHIAS VIDAL / BARYTON: ALAIN BUET



AU GRAND KURSAAL

JEUDI 23 JANVIER À 20H

MUSIQUE DE CHAMBRE

# QUATUOR JÉRUSALEM

MOZART Quatuor à cordes n° 22 KV 589

JANÁČEK Quatuor à cordes n° 1 *Sonate*  
à *Kreutzer*

SMETANA Quatuor à cordes n° 1 *De ma vie*

Le Quatuor Jérusalem arrive toujours sur scène précédé d'une excellente réputation, fort de réussites discographiques éditées chez Harmonia Mundi et distinguées par de nombreux prix prestigieux.

On sait combien le concert est une épreuve quand Mozart est inscrit au programme avec l'un de ses trois quatuors «prussiens»: un défi à relever où l'on ne peut se cacher derrière aucun artifice. Deux œuvres majeures de la musique tchèque sont également au programme: *La Sonate à Kreutzer*, chef-d'œuvre de Janáček, particulièrement représentatif de son langage profondément original et personnel; et l'autobiographie musicale de Smetana, *De ma vie*: une partition écrite sous forme de journal intime, qui influence toujours durablement la musique de chambre. Si le Quatuor Jérusalem a le sens de la pulsation et sait transmettre des émotions fortes, il a aussi développé une technique parfaite et un extraordinaire sens lyrique, ce qui, connaissant son double héritage russe et israélien, n'est pas très surprenant. Fondé en 1993, le Quatuor a commencé sa formation à Jérusalem sous la direction du violoniste Avi Abramovitch et est depuis invité dans les plus grandes salles de concert du monde.

DURÉE: 1H / TARIF B

PREMIER VIOLON: ALEXANDER PAVLOVSKY / DEUXIÈME VIOLON:  
SERGEI BRESLER / ALTO: ORI KAM / VIOLONCELLE: KYRIL ZLOTNIKOV





# ORCHESTRE VICTOR HUGO FRANCHE- COMTÉ

## ARTISTE ASSOCIÉ

L'Orchestre Victor Hugo Franche-Comté est placé sous la direction musicale et artistique de Jean-François Verdier depuis 2010. Il propose dans ses territoires d'attache, Besançon, Montbéliard, et sur l'ensemble du territoire régional, une saison symphonique riche et variée. L'orchestre et son directeur défendent un projet artistique ambitieux et ouvert dans lequel le partenariat avec les autres acteurs artistiques et culturels de la région tient une place importante. Avec des projets et des programmes innovants, inventifs, singuliers et modèles pour les autres orchestres français, la formation a à cœur de soutenir à la fois les talents émergents de notre territoire et de faire découvrir à son public des chanteurs et des instrumentistes de renom, appartenant à la scène nationale et internationale.

L'élargissement des publics, la sensibilisation des jeunes au répertoire symphonique et son rayonnement et hors région sont les objectifs prioritaires de l'orchestre.

# JEAN-FRANÇOIS VERDIER

Jean-François Verdier mène une double carrière de chef d'orchestre et de soliste. Considéré comme l'un des meilleurs clarinettes européens, «super-soliste» de l'opéra national de Paris, il est lauréat des concours internationaux de Tokyo, Vienne, Colmar, et Anvers. Il est également invité à jouer avec le Concertgebouw d'Amsterdam. Il joue sous la direction des plus grands chefs: Bernstein, Ozawa, Boulez, Gergiev, Salonen, Nagano, Jordan, Dohnanyi, Muti... Ses partenaires sont Barbara Bonney, Pierre-Laurent Aimard, Emmanuel Pahud, le Quatuor Debussy, Paul Meyer, les solistes des Philharmonies de Berlin et de Vienne... Il enseigne au CNSM de Paris depuis 2001.

Il est aussi un chef d'orchestre à la carrière déjà brillante. Prix Bruno-Walter du Concours international de Lugano en 2001, c'est avec les précieux conseils de chefs comme Armin Jordan et Kent Nagano – dont il a été l'assistant – qu'il débute ce nouveau parcours. Chef résident de l'Orchestre national de Lyon (2008-2010), il est directeur artistique de l'Orchestre Victor Hugo Franche-Comté depuis 2010.

Il est désormais sollicité par les grandes scènes lyriques et symphoniques internationales: Opéra-Bastille à Paris (grand succès avec *Werther*, de Massenet), Madrid, Munich, Montréal, Luxembourg, Berne, Bruxelles, Tokyo, Nagoya... Il est aussi l'invité régulier des orchestres nationaux français: Lyon, Capitole de Toulouse, Bordeaux, Montpellier, Île-de-France... Il collabore ainsi avec de grands artistes: Susan Graham, Rolando Villazon, Ludovic Tézier, Isabelle Faust, Jean-François Heisser, Régis Pasquier, Laurent Korcia, Nemanja Radulovic... En juillet 2011, il a dirigé *Les Enfants du paradis* à l'opéra de Paris, retransmis en direct dans des centaines de cinémas dans le monde.



AU THÉÂTRE

JEUDI 10 OCTOBRE À 20H

MUSIQUE

# CLASSIQUES

JEAN-FRANÇOIS VERDIER -  
ORCHESTRE VICTOR HUGO FRANCHE-COMTÉ

SCHWERTSIK *Mozart auf und davon*  
MOZART Concerto pour piano n° 27  
en si bémol majeur, K595  
SAINT-GEORGE Symphonie op. XI, n° 2  
en ré majeur  
HAYDN Symphonie n° 94 en sol majeur,  
*Surprise*

*La musique est une révélation  
plus haute que toute sagesse et toute  
philosophie.* Ludwig van Beethoven

Le premier concert de la saison symphonique de l'Orchestre Victor Hugo Franche-Comté est placé sous le signe des classiques. Classiques de la musique d'hier et d'aujourd'hui. Haydn et Mozart, dans deux de leurs chefs-d'œuvre de la maturité, seront à l'honneur sous la direction d'Arie van Beek,

spécialiste de ce répertoire, directeur musical de l'Orchestre de Picardie et premier chef invité de l'Orchestre de chambre de Genève. C'est le jeune et brillant pianiste franc-comtois Guillaume Coppola, à l'aube d'une belle carrière, qui servira pour l'occasion le dernier concerto de Mozart. Classique, le chevalier de Saint-George l'est aussi. Ce musicien brillant et talentueux, également écrivain célèbre, commanditaire des symphonies dites «parisiennes» de Haydn, fut une des personnalités musicales les plus en vue de la fin du XVIII<sup>e</sup> siècle et sa musique instrumentale lui valut le surnom de «Mozart noir». Classique encore, l'Autrichien Kurt Schwertsik a choisi dans son œuvre d'interroger la musique de ses grands maîtres viennois en composant une musique tonale du XX<sup>e</sup> siècle mêlant poésie, humour et ironie.

PROPOS D'AVANT-CONCERT À 19H15

DURÉE: 1H40 (DONT ENTRACTE) / TARIF B  
DIRECTION: ARIE VAN BEEK / PIANO: GUILLAUME COPPOLA /  
ORCHESTRE VICTOR HUGO FRANCHE-COMTÉ



## AU THÉÂTRE

MERCREDI 4 DÉCEMBRE À 20H

MUSIQUE

# ROMANTIQUES

JEAN-FRANÇOIS VERDIER -  
ORCHESTRE VICTOR HUGO FRANCHE-COMTÉ

BEETHOVEN *Egmont*, ouverture  
WAGNER *Wesendonck lieder*  
MENDELSSOHN - BARTHOLDY *Symphonie n° 5*  
en ré majeur, op. 107, *Réformation*

*La musique commence là où s'arrête  
Le pouvoir des mots.* Richard Wagner

2013, année Wagner. Pour l'occasion, Jean-François Verdier a invité l'une des grandes mezzo-sopranos dramatiques du monde lyrique, pour interpréter le cycle des mélodies composées par l'auteur de *L'Anneau du Nibelung* sur des textes de Mathilde Wesendonk. Cinq mélodies de la passion et de l'amour impossible entre le musicien et la poétesse qui ont inspiré *La Walkyrie* et *Tristan et Isolde*.

Beethoven, la figure tutélaire des

romantiques, et Mendelssohn, le frère ennemi de Wagner, accompagnent cet hommage. C'est le même «amen de Dresde» que l'on entend dans *Parsifal* et dans la symphonie *Réformation*. Une signature musicale dans cette symphonie, composée en 1830, proche du leitmotiv et qui fera dire à Robert Schumann, à propos de la musique instrumentale de Mendelssohn, qu'il avait après Beethoven gagné «sceptre et couronne» sur ses contemporains.

Un programme symphonique très romantique qui pourrait avoir comme devise celle de Victor Hugo: «La musique exprime ce qui ne peut pas être dit et sur quoi il est impossible de rester silencieux.»

PROPOS D'AVANT-CONCERT À 19H15

DURÉE: 1H50 (DONT ENTRACTE) / TARIF B  
DIRECTION: JEAN-FRANÇOIS VERDIER / MEZZO - SOPRANO: BÉATRICE  
URIA MONZON / ORCHESTRE VICTOR HUGO FRANCHE-COMTÉ

## AU GRAND KURSAAL

JEUDI 13 FÉVRIER À 20H

MUSIQUE

# HIVER

JEAN-FRANÇOIS VERDIER -  
ORCHESTRE VICTOR HUGO FRANCHE-COMTÉ

VERDI *Les Saisons*, ballet *Automne-Hiver*  
NIELSEN Concerto pour clarinette, op. 57  
SCHUBERT Symphonie n° 7 (n° 8) en si mineur, *Inachevée*, D 759  
SCHUBERT - BERIO *Rendering*, restauration de la 10<sup>e</sup> symphonie de Schubert, 2<sup>e</sup> mouvement

*Quand je suis triste, je pense à vous, comme l'hiver on pense au soleil, et quand je suis gai, je pense à vous, comme en plein soleil on pense à l'ombre.* Victor Hugo

Brumes du Danemark, clair-obscur schubertien, c'est sous le signe de l'hiver que Jean-François Verdier a composé ce programme, avec une pensée tournée vers 2013, l'année Verdi et son ballet des *Saisons*, rarement joué en concert. *Automne et Hiver*, de Giuseppe Verdi, ouvriront ce concert. L'un des plus brillants clarinettistes de la scène internationale, Romain Guyot, soliste du célèbre Orchestre de chambre d'Europe, rejoindra l'orchestre pour le concerto du Danois Carl Nielsen: sublime, réputé comme le plus difficile du répertoire, à découvrir absolument. *L'Inachevée*, de Franz Schubert, est, au contraire, une habituée des concerts, pourtant ses brumes et ses mystères demeurent, hors du temps. Hors du temps aussi, c'est le sentiment que donne la «restauration» de la 10<sup>e</sup> symphonie de Schubert par l'un des génies de la musique du XX<sup>e</sup> siècle, Luciano Berio, fasciné par le compositeur viennois.

PROPOS D'AVANT-CONCERT À 19H15

DURÉE: 1H30 (DONT ENTRACTE) / TARIF B  
DIRECTION: JEAN-FRANÇOIS VERDIER / CLARINETTE:  
ROMAIN GUYOT / ORCHESTRE VICTOR HUGO FRANCHE-COMTÉ

## AU THÉÂTRE

VENDREDI 14 MARS À 20H

MUSIQUE

# PRINTEMPS

JEAN-FRANÇOIS VERDIER -  
ORCHESTRE VICTOR HUGO FRANCHE-COMTÉ

VERDI *Les Saisons*, ballet *Printemps-Été*  
COPLAND *Appalachian Spring*  
VILLA-LOBOS Concerto pour harmonica et orchestre  
MILHAUD *Saudades do Brazil*, op. 67b

L'Américain Roberto Bonfiglio, virtuose de l'harmonica, viendra nous faire découvrir les charmes de son instrument et le magnifique Concerto de Heitor Villa-Lobos, le Bach du Brésil, qu'il a joué avec les plus grands orchestres du monde. Le Nord et le Sud de l'Amérique se retrouvent dans deux compositions d'Aaron Copland et Darius Milhaud.

Danses, mélodies populaires, sonorités aiguisées, le Nouveau Monde a apporté à la musique occidentale classique un nouveau printemps. Aaron Copland dans son ballet *Appalachian Spring* revisite les mélodies populaires des nouveaux migrants qui fêtent la construction de leur nouvelle ferme. Une musique résolument optimiste, à l'inverse des *Saudades do Brazil*, de Darius Milhaud. Mot intraduisible, *saudade* est le souvenir, le bonheur teinté de mélancolie. Composée au retour de son voyage au Brésil, la suite de danse de Darius Milhaud évoque pleinement ce doux sentiment de spleen, celui d'un printemps qui éclot et que l'on sait déjà fini.

PROPOS D'AVANT-CONCERT À 19H15

DURÉE: 1H40 (DONT ENTRACTE) / TARIF B  
DIRECTION: DEBORA WALDMAN / HARMONICA: ROBERT BONFIGLIO /  
ORCHESTRE VICTOR HUGO FRANCHE-COMTÉ



AU GRAND KURSAAL

JEUDI 17 AVRIL À 20H

MUSIQUE

# MUSIQUES FRANÇAISES

JEAN-FRANÇOIS VERDIER -  
ORCHESTRE VICTOR HUGO FRANCHE-COMTÉ

RAMEAU *Les Fêtes d'Hébé*, suite de danses  
DEBUSSY *Danse sacrée et danse profane*  
BIZET *L'Arlésienne* - version originale  
de la musique de scène  
CAMPO Concerto n° 2 *La Tempesta* pour  
flûte et cordes  
DEBUSSY *Pelléas et Mélisande* - symphonie  
(arrangement Marius Constant)

multiples, variées et trop peu entendues  
 au concert dans toute l'étendue de leurs  
 richesses, les musiques françaises ne  
 sont plus à défendre mais à écouter.

Musiques «ancienne», moderne et contem-  
 poraine se mêlent ici pour le bonheur  
 des sens et le plaisir des sons.

Jean-François Verdier a choisi un pro-  
 gramme kaléidoscopique pour ce concert:  
 du symbolisme troublant et chatoyant  
 de *Pelléas et Mélisande* en passant  
 par le naturalisme simple et raffiné  
 de Bizet, de la danse baroque du maître  
 Rameau, tant admiré par Debussy, à ses  
 propres danses profanes et sacrées,  
 reflet d'un goût de l'antique si propre  
 à l'Art nouveau. Idée reprise par Régis  
 Campo lors d'un tonique hommage contem-  
 porain à la musique baroque.

Un concert des «goûts réunis» propres  
 aux musiques françaises qui savent mêler  
 si savamment plaisirs et émotions.

DURÉE: 1H50 (DONT ENTRACTE) / TARIF B  
DIRECTION: JEAN-FRANÇOIS VERDIER / HARPE: AGNÈS CLÉMENT /  
FLÔTE: CLÉMENT DUFOUR /  
ORCHESTRE VICTOR HUGO FRANCHE-COMTÉ

À L'ÉGLISE SAINTE-MADELEINE

SAMEDI 17 MAI À 18H

MUSIQUE

# REQUIEM DE MOZART

JEAN-FRANÇOIS VERDIER -  
ORCHESTRE VICTOR HUGO FRANCHE-COMTÉ

MOZART Requiem en ré mineur, K626

Chacun peut conserver en mémoire  
 la scène mythique du film *Amadeus*  
 dans laquelle, sur son lit de mort,  
 Mozart compose agonisant en dictant  
 à celui qui a juré sa mort, Antonio  
 Salieri, compositeur officiel de la cour  
 de Vienne, les dernières mesures de  
 son ultime chef-d'œuvre. Peu importe  
 la véracité de cette histoire, elle  
 marque notre imaginaire et prouve  
 la force expressive de ce chef-d'œuvre  
 absolu. Messe des morts commandée  
 par un mécène inconnu, cette partition  
 est un concentré de l'expression géniale  
 de la musique du compositeur viennois:  
 sens du drame, du théâtre, mais aussi  
 lyrisme, poésie et émotion intense.  
 Jean-François Verdier nous livrera  
 sa vision de l'œuvre que personne  
 ne se lasse d'entendre en concert.

DURÉE: 1H20 / TARIF B  
DIRECTION: JEAN-FRANÇOIS VERDIER / CONTRASTE,  
ENSEMBLE VOCAL DE FRANCHE-COMTÉ /  
ORCHESTRE VICTOR HUGO FRANCHE-COMTÉ /  
DISTRIBUTION EN COURS



AU THÉÂTRE

MARDI 27 MAI À 20H

MUSIQUE

# AVANT L'AUBE, JAZZ ELECTRO SYMPHONIC

ERIK TRUFFAZ / ENSEMBLE SYMPHONIQUE  
DE NEUCHÂTEL / JEAN-FRANÇOIS VERDIER -  
ORCHESTRE VICTOR HUGO FRANCHE-COMTÉ

TRUFFAZ *Avant l'aube*, poème symphonique  
pour orchestre, trompette et électro-  
nique, création

*Les personnes qui ne donnent pas une seule chance à la musique de changer le monde sont celles qui n'aiment pas la musique.* Ben Harper

L'Orchestre Victor Hugo Franche-Comté, l'Ensemble symphonique de Neuchâtel et La Rodia se lancent dans un projet hors norme en cette fin de saison. À l'initiative de l'orchestre suisse et de la scène de musique actuelle bisontine, Erik Truffaz, trompettiste, jazzman, compose pour une formation classique, mélangeant les musiciens français et suisses, pour Franz Treichler (le leader des Young Gods) et lui-même, une vaste pièce mêlant leurs mondes sonores à celui de l'orchestre. Une expérience musicale inédite à laquelle l'Orchestre est fier de participer. Nul doute que la richesse et la diversité des univers des deux créateurs, français et suisse, donneront naissance à une musique inouïe.

**DURÉE: 1H30 ENVIRON / TARIF B**

**DIRECTION: JEAN-FRANÇOIS VERDIER / COMPOSITION ET  
TROMPETTE: ERIC TRUFFAZ / ÉLECTRONIQUE: FRANZ TREICHLER /  
ORCHESTRE VICTOR HUGO FRANCHE-COMTÉ**



AU THÉÂTRE

VENDREDI 18 OCTOBRE À 20H

CONCERT

# CARLA BLEY TRIO

Personnalité de la scène jazz, Carla Bley offre à chaque concert sa virtuosité enjouée et son intelligence naturelle de la variation.

Carla Bley est d'abord une pianiste remarquable: elle impressionne par son style associant rigueur et humour malicieux. Elle est aussi une compositrice majeure: son opéra jazz *Escalator Over the Hill* (1971) reste un *must* dans sa carrière hors pair. Ses motifs entêtants comme son sens de la rupture sont les signes distinctifs de la patte «Bley». Du *free jazz*, dont elle a été une figure de proue dans les années 1960, au *dixieland*, sa musique reflète toutes les couleurs de la palette jazzistique enrichie de multiples sonorités issues de la musique classique, de la pop et du *rhythm'n'blues*. Ses collaborations artistiques étayent brillamment sa gourmandise créative: Jack Bruce, Don Cherry, Robert Wyatt, ou encore Nick Mason, batteur des Pink Floyd. Avec Steve Swallow et Andy Sheppard, ses deux fidèles complices, Carla Bley donne des concerts exceptionnels où standards et expérimentation sont les ingrédients d'un menu savoureux.

DURÉE: 1H30 / TARIF B

PIANO: CARLA BLEY / BASS: STEVE SWALLOW / SAXOPHONE TENOR  
ET SOPRANO: ANDY SHEPPARD





À L'ESPACE

MERCREDI 19 FÉVRIER À 20H

CONCERT

# WONDERFUL WORLD

GUILLAUME DE CHASSY / DANIEL YVINEC

Le pianiste Guillaume de Chassy est à part sur la planète jazz, promenant sa musique dans toutes les musiques, du classique à la pop.

Pour *Wonderful World*, il s'est retrouvé à New York avec le contrebassiste Daniel Yvinec (directeur artistique de l'Orchestre national de jazz de 2008 à 2012) armé d'un enregistreur bon marché. Micro en mains, ils ont interrogé la mémoire des passants au milieu des rumeurs de la ville et du vacarme du métro. De cette recherche sonore, les deux musiciens livrent les rêves et les fantasmes d'une ville mythique et un moment de poésie urbaine aussi épuré qu'émouvant. La virtuosité des deux artistes illuminée par les images du réalisateur Antoine Carlier envoûte comme une ballade entre rêve et réalité, sans pathos et sans artifice.

**DURÉE: 1H ENVIRON / TARIF C**

**PIANO: GUILLAUME DE CHASSY / CONTREBASSE: DANIEL YVINEC /  
IMAGES: ANTOINE CARLIER / VOIX ET SONS DES RUES DE NEW YORK**



AU THÉÂTRE

MERCREDI 20 NOVEMBRE À 20H

MUSIQUE

# CHRISTINE SALEM

SPECTACLE ACCUEILLI EN PARTENARIAT AVEC LA RODIA,  
DANS LE CADRE DU FESTIVAL GÉNÉRIQ 2013

Sa voix envoûte autant qu'elle invite à voyager. Figure musicale de La Réunion, elle incarne ses chants comme personne et convoque à travers eux l'âme de ses ancêtres.

Christine Salem est l'une des rares femmes à exceller dans le Maloya, courant musical qui trouve ses racines dans le chant des esclaves réunionnais, conjuguant une musique de complainte révoltée à un art de la résistance encore bien vivant sous le ciel de son île natale.

Rauque, grave voire androgyne, sa voix suscite d'abord l'étonnement puis la fascination. Sa rencontre avec le groupe Moriarty est l'occasion d'un nouveau voyage lui permettant d'atteindre les rivages du folk et du blues.

DURÉE: 1H30 / TARIF C

VOIX ET KAYANM: CHRISTINE SALEM / DJEMBÉ, DUNDUM, TAMA:  
DAVID ABOUSSE / CHŒUR, PERCUSSIONS: HARRY PERIGONE



À L'ESPACE (STUDIO)

LUNDI 18 NOVEMBRE À 19H

MUSIQUE

# TOMOKO SAUVAGE

## PERFORMANCE ÉLECTRO-AQUATIQUE

SPECTACLE ACCUEILLI EN PARTENARIAT AVEC ASPRO-IMPRO

Enchantement auditif garanti. Une musicienne qui explore la matière sonore fluide de l'eau sous toutes ses formes.

Influencée par des musiciens comme Terry Riley ou Alice Coltrane, Tomoko Sauvage a découvert le jalatarangam, un instrument composé de bols en porcelaine remplis d'eau et utilisés en percussion dans la musique traditionnelle de l'Inde du Sud. Elle a adapté cet instrument à sa pratique avant de s'en affranchir en inventant son propre instrument «électro-aquatique». Calme et méditative, sa musique suscite de multiples expériences: le balancement régulier de l'eau, le clapotis des gouttes, les résonances légèrement assourdies se fondent en un paysage sonore à la fois étrange et familier.

DURÉE: 1H ENVIRON / TARIF D



À L'ESPACE (STUDIO)

LUNDI 16 DÉCEMBRE À 19H

MUSIQUE

## DUO ORTIE

ÉLODIE PASQUIER & GRÉGOIRE GENSSÉ

SPECTACLE ACCUEILLI EN PARTENARIAT AVEC ASPRO-IMPRO

orTie s'inscrit directement dans le courant de ce jazz dit «expressionniste», insaisissable entre rock, pop, jazz ou même musique contemporaine.

Influencé par Fred Frith, John Zorn, Carla Bley ou encore Don Cherry, le duo orTie, dont le répertoire se constitue essentiellement de compositions personnelles, propose une musique résolument ouverte à tous les possibles, sans limite ni frontière. orTie crie, orTie vibre, orTie joue avec le silence, en l'auscultant et en le sculptant, sans jamais l'occulter. orTie n'est alors plus un duo, mais un seul et même corps, un seul et même instrument: un solo pour un duo!

DURÉE: 1H ENVIRON / TARIF D

CLARINETTE: ÉLODIE PASQUIER / PIANO: GRÉGOIRE GENSSÉ



À L'ESPACE (STUDIO)

LUNDI 13 JANVIER À 19H

MUSIQUE

## ANNE CONDAMIN PETITE MUSIQUE DE NUIT

SPECTACLE ACCUEILLI EN PARTENARIAT AVEC ASPRO-IMPRO

La nuit exerce sur les artistes — écrivains, peintres, musiciens, cinéastes — une fascination que le temps revitalise indéfiniment. Le jazz, quant à lui, doit beaucoup à la nuit, s'épanouissant à ses débuts dans son giron, et se nourrissant toujours de ses heures blêmes et étranges.

Les œuvres proposées ici appartiennent toutes au XX<sup>e</sup> siècle — à l'exception d'une seule composée en 1838 — et mettent en perspective de saisissantes «ruminations» musicales autour de la nuit. Elles s'articulent entre elles sous forme de suites imaginaires. Œuvres de: George Crumb, William Bolcom, György Ligeti, Aaron Copland, Robert Schumann, Claude Debussy, Arvo Pärt, Abel Decaux, John Adams.

DURÉE: 1H ENVIRON / TARIF D

PIANO: ANNE CONDAMIN



À L'ESPACE (STUDIO)

LUNDI 3 FÉVRIER À 19H

MUSIQUE

# DONKEY MONKEY

EVE RISSER & YUKO OSHIMA

SPECTACLE ACCUEILLI EN PARTENARIAT AVEC ASPRO-IMPRO

Euphorie garantie pour le public. Ce duo explosif dessine une moustache à l'encre sur le visage des musiques créatives.

Le Donkey Monkey, animal à huit tentacules et deux voix s'exprime à travers d'intenses compositions timbrales, rythmiques ou encore vocales dont l'écriture laisse une grande ouverture à l'improvisation. Oscillant entre composition d'ensemble, humour enjoué et impro débridée, chaque morceau est une renaissance. Le Donkey Monkey, surréaliste, passe la musique contemporaine à la moulinette, version boogie-woogie. On pense à Erik Satie, aux *Vacances de M. Hulot*, à tout sauf à des normes établies. Énorme, irrésistible et hilarant.

DURÉE: 1H ENVIRON / TARIF D

PIANO, PIANO PRÉPARÉ, VOIX, JOUETS: EVE RISSER / BATTERIE, SAMPLERS, OBJETS SONORES: YUKO OSHIMA

À L'ESPACE (STUDIO)

LUNDI 17 MARS À 19H

MUSIQUE

# MAXIME SPRINGER

SPECTACLE ACCUEILLI EN PARTENARIAT AVEC ASPRO-IMPRO

Un récital qui se veut un regard sur la jeune composition française du XXI<sup>e</sup> siècle avec quatre compositeurs de trente à quarante ans. Pour autant il semble difficile de parler d'une «école française» avec autant d'approches que de personnalités, mais plutôt d'un certain retour à une musique plus viscérale, sensuelle, décomplexée, qui prend ses distances avec la recherche pure, pour réinvestir, avec son propre langage, les émotions.

C'est cette musique qui intéresse Maxime Springer, qu'il veut défendre, convaincu qu'un message musical fort va au-delà du langage utilisé et peut toucher tout le monde.

Au programme: Jérôme Combier, *Embâcle*; Christophe Bertrand, *Haïku* (en référence aux *Sept haïkai*, d'Olivier Messiaen); Bruno Montovani, *Dédale*; Pierre Jodlowsky, *Série blanche*; Christophe Bertrand, *Haos* (plante des îles Sandwich dont les fleurs sont blanches le matin, jaunes à midi, rouges le soir et mortes le lendemain).

DURÉE: 1H ENVIRON / TARIF D

PIANO: MAXIME SPRINGER

À L'ESPACE (STUDIO)

LUNDI 7 AVRIL À 19H

MUSIQUE

# UN JOUR SI BLANC HOMMAGE À ANDREÏ TARKOVSKI

FRANÇOIS COUTURIER

SPECTACLE ACCUEILLI EN PARTENARIAT AVEC ASPRO-IMPRO

La rêverie d'un promeneur solitaire. François Couturier voit ce solo comme une promenade tranquille qui irait de l'aurore au crépuscule dans un monde idéal où les fragrances, les couleurs et les sons entreraient dans un réseau de correspondances... Il se divise en dix-sept pièces comme autant d'impressions intimes, la plupart improvisées, qui déclinent toute une gamme de nuances allant du calme à l'impétueux, du mélodique à l'abstraction.

On trouve à l'origine de ce solo le poème éponyme du père d'Andreï Tarkovski, Arseni Tarkovski, qui donne sa couleur à cette performance. François Couturier avait envie de rendre hommage à quelques grands artistes qui ont compté pour lui. On trouve dans cette liste Jean-Sébastien Bach, Arthur Rimbaud, les peintres du groupe Blaue Reiter, Claude Debussy, Franz Schubert, Toru Takemistu, Joan Miró et quelques autres.

DURÉE: 1H ENVIRON / TARIF D

PIANO: FRANÇOIS COUTURIER



AU THÉÂTRE

MARDI 28 JANVIER À 20H

CINÉ-CONCERT

# UN SI DOUX VISAGE

CRÉATION POUR UN ENSEMBLE MUSICAL  
SUR UN FILM D'OTTO PREMINGER

CHRISTIAN GIRARDOT - SENTIMENTAL NOISE

Un crime où toute énigme est absente. Des longs travellings et une jeune femme garce et pimbêche au visage d'ange. Qui a vu *Un si doux visage* d'Otto Preminger n'oubliera jamais la grâce vénéneuse de Jean Simmons et la force tranquille de Robert Mitchum. C'est à ce grand classique du film noir que Christian Girardot se confronte aujourd'hui en étant aux manettes pour substituer sa composition live à la bande sonore du chef-d'œuvre du maître hollywoodien.

Pianiste de formation, c'est avec la composition assistée par ordinateur qu'il a trouvé sa place dans la création musicale contemporaine. Mécanique du piège inextricable, récurrence des motifs inquiétants de la passion dans la progression dramatique, ruptures atonales pendant les scènes de délire, *Sentimental Noise* n'aura jamais porté aussi bien son nom pour faire revivre ce grand film de genre.

DURÉE: 1H30 / TARIF C

FILM: OTTO PREMINGER, ÉTATS-UNIS, 1952 / COMPOSITION:  
CHRISTIAN GIRARDOT / SOPRANOS: DRAGANA SERBANOVIC, KARINE  
SERAFIN / TÉNOR: STEPHAN DLRVY / BARYTON BASSE: XAVIER  
BAZOGÉ / PERCUSSIONS: JOEL LORCERIE, PHILIPPE CORNUS



AU THÉÂTRE

VENDREDI 28 MARS À 20H

CINÉ-CONCERT

# LES AVENTURES EXTRAORDINAIRES DE MR WEST AU PAYS DES BOLCHEVIKS

JEAN-FRANÇOIS VERDIER -  
ORCHESTRE VICTOR HUGO FRANCHE-COMTÉ

PROPOS D'AVANT-CONCERT À 19H15

L'Orchestre poursuit avec curiosité son cycle de ciné-concerts avec un film des débuts du cinéma soviétique, rarement à l'écran. Accompagné de Djeddy, un cow-boy qui lui sert de garde du corps, Mr West débarque en Union soviétique. Là, profitant de sa crédulité, des voyous lui soutirent de l'argent. Pour mieux l'escroquer, ils évoquent les méchants et sanguinaires bolcheviks.. Mais grâce à une compatriote, Ellen, Mr West échappe à leurs griffes et les vrais bolcheviks présentent un visage radieux du pays à leur hôte.

Le jeune chef américain Robert Tuohy, nouveau directeur musical de l'opéra de Limoges, nous mènera sur les pas de son compatriote des années 1920. La musique de Benedict Mason, composée en 1984, rend particulièrement vivante cette comédie satirique réalisée à l'époque où le bolchevik était dépeint par la propagande occidentale comme l'«homme au couteau entre les dents».

DURÉE: 1H15 / TARIF B

FILM: LEW KULESHOV, RUSSIE, 1926 / MUSIQUE: BENEDICT MASON (1984) / DIRECTION: ROBERT TUOHY / ORCHESTRE VICTOR HUGO FRANCHE-COMTÉ

# OPÉRA ET THÉÂTRE MUSICAL





## AU THÉÂTRE

MERCREDI 11 DÉCEMBRE À 20H

OPÉRA

# SIEGFRIED ET L'ANNEAU MAUDIT

RICHARD WAGNER / CHARLOTTE NESSI -  
COMPAGNIE JUSTIANA / VICTORIEN VANOOSTEN

Cette version miniature de la *Tétralogie*, de Wagner, présente les aventures de Siegfried partant à la recherche de l'anneau magique.

Réduire ce classique de l'opéra wagnérien sans le dénaturer est un pari fou auquel Marius Stieghorst (assistant du directeur musical de l'opéra de Paris) et la classe d'arrangement du Conservatoire de Paris ont travaillé plus de deux ans.

Resserrée autour du personnage de Siegfried, que l'on suit dans sa quête initiatique depuis la naissance jusqu'à

sa fin tragique, l'épopée permet de convoquer des motifs surnaturels attisant la curiosité. Huit chanteurs interpréteront les treize personnages tandis que l'Orchestre Victor Hugo Franche-Comté aura la charge de faire résonner l'esprit wagnérien de la partition. Traitée sur le mode du conte tragique, la mise en scène de Charlotte Nessi s'attache à ancrer l'action dans un univers merveilleux mais réaliste. La scénographie évolutive construit un univers fantastique propice à développer l'imaginaire.

Un spectacle à partager en famille, tant une nouvelle lecture du cycle wagnérien est toujours d'actualité pour sonder les subtilités de ce chef-d'œuvre protéiforme.

### PROPOS D'AVANT-CONCERT À 19H15

EN VERSION ORIGINALE SURTITRÉE

DURÉE: 1H50 / TARIF A

DIRECTION MUSICALE: VICTORIEN VANOOSTEN / MISE EN SCÈNE: CHARLOTTE NESSI / INTERPRÈTES: JAN RUSKO, MICHEL FOCKENOV, FLORIAN WESTPHAL, JACQUES CALATAYUD, JÉRÉMIE BROCARD, MARIE-ADELINE HENRY, ANAÏS MAHIKIAN, SYLVIE ALTHAPARRO, YVON BERNARD, JEAN-YVES TUAL



OPÉRA

# IL ÉTAIT UNE FOIS... UNE PETITE CENERENTOLA

ROSSINI / SANDRINE ANGLADE /  
SCÈNE NATIONALE DE BESANÇON

*Il était une fois... une petite Cenerentola*, est une généreuse initiation à l'univers de l'opéra. En une forme courte et accessible à tous, Sandrine Anglade nous propose une version «passerelle» de la légende de Cendrillon, de toute l'aura s'y attachant en la confrontant à la verve et à l'explosion festive de la musique de Rossini. Par le conte et par le chant, Cenerentola, Tisbé, Clorinda, Magnifico, Alidoro, Dandini et Ramiro nous mènent dans un voyage initiatique, de l'œuvre littéraire à l'œuvre lyrique.

À travers les grands moments de l'intrigue rossinienne, le fil de l'histoire se raconte, pour nous faire voyager le temps d'une soirée du conte à l'opéra.

DURÉE: 1H ENVIRON / TARIF C

MISE EN SCÈNE: SANDRINE ANGLADE / DIRECTEUR MUSICAL ET CHEF DE CHANT: NICOLAS KAÏTOV / COLLABORATION ARTISTIQUE ET MOUVEMENTS: PASCALINE VERRIER / INTERPRÈTES: ANAÏS MAHIKIAN, MÉLANIE MOUSSAY, KARINE MOTYKA, AURÉLIEN PERNAY, NICOLAS RETHER, FERNAND BERNAÏ, FABRICE ALIBERT

## SANDRINE ANGLADE

ARTISTE ASSOCIÉE

Sandrine Anglade est depuis 2012 artiste associée à la Scène nationale de Besançon. Elle joue dans ses pièces de la transgression des genres, mêlant le théâtre, la musique et le mouvement. Ses créations ont été jouées à la Comédie-Française, au théâtre de l'Athénée à Paris, au Théâtre des Célestins à Lyon, ainsi que dans de nombreuses Scènes nationales. En 2010, elle reçoit pour *L'Amour des trois oranges*, de Prokofiev, le prix du Syndicat de la critique de la meilleure production lyrique. En 2012, elle met en scène *L'Occasione Fa il Ladro*, de Rossini, pour l'opéra national du Rhin, *Le Roi du bois*, de Pierre Michon, et *Le Cid*, de Corneille.

AU THÉÂTRE

JEUDI 20 MARS À 20H

OPÉRA

# CASTOR & POLLUX

JEAN-PHILIPPE RAMEAU / RAPHAËL PICHON - ENSEMBLE PYGMALION

Opéra de toutes les dualités, *Castor & Pollux* l'est jusque dans l'histoire de sa création. Composé en 1737 pour répondre à une commande de Louis XIV, dans la tradition du rituel musical inventé par Lully, il connaît sa véritable postérité dans une seconde version donnée en 1754. Il devient alors le modèle du style français face au style italien. Baroque, cette œuvre de Rameau l'est comme un manifeste en se plaçant de manière remarquable au point d'équilibre entre le monde du théâtre lyrique et le lyrisme d'un nouveau théâtre du monde.

Dans cette histoire mythologique où les hommes côtoient les dieux, Rameau ausculte un argument universel, celui de la mécanique implacable des passions, et signe une tragédie lyrique où amour et devoir s'affrontent à l'envi.

Le livret relate le sacrifice de Castor, qui renonce à son immortalité pour sauver des enfers son frère Pollux. Mais l'immortalité d'un seul se meut en éternité pour les deux frères, élevés au rang de constellation des Gémeaux dans le ballet des étoiles et des planètes, magnifié par de brillantes orchestrations.

PROPOS D'AVANT-CONCERT À 19H15

OPÉRA EN VERSION CONCERT

DURÉE: 3H / TARIF A

DIRECTION: RAPHAËL PICHON / INTERPRÈTES: BERNARD RICHTER, FLORIAN SEMPEY, MICHÈLE LOSIER, JUDITH VAN WANROIJ, CHRISTIAN IMMMLER, KATIA VELLETAZ, TOMISLAV LAVOIE, CYRILLE DUBOIS

AU THÉÂTRE

JEUDI 22 MAI À 20H  
SAMEDI 24 MAI À 19H

OPÉRA

# OWEN WINGRAVE UN GARÇON REBELLE

BENJAMIN BRITTEN / PRODUCTION DE L'OPÉRA STUDIO - OPÉRA NATIONAL DU RHIN / DAVID SYRUS / CHRISTOPHE GAYRAL

À la fin du XIX<sup>e</sup> siècle, Owen, fils de bonne famille destiné au métier des armes, se rebelle contre l'ordre établi, refuse de devenir officier et fait preuve d'un pacifisme que d'aucuns prennent pour de la lâcheté. Il renoue ainsi avec une vieille légende familiale: un autre Wingrave, représenté sur un tableau de famille, avait été tué par son père pour avoir refusé de se battre contre un camarade...

Symbole de l'engagement pacifique de Benjamin Britten, cet opéra en deux actes qu'il compose en 1971 prend toute son ampleur dans le contexte de la guerre du Viêt Nam. Il attribue à son personnage principal certaines de ses convictions intimes: Owen Wingrave, fils de militaire, prouve son courage dans la confrontation avec l'esprit de ses ancêtres.



À la fin de la Seconde Guerre mondiale, l'opéra renaît alors que l'on ne s'y attend plus vraiment, avec notamment les œuvres d'un Anglais de trente-deux ans, Benjamin Britten. Dès 1945, son *Peter Grimes* connaît un succès retentissant. Quand la BBC lui commande en 1970 un opéra pour le nouveau média dominant, la télévision, il accepte et adapte la nouvelle de Henry James.

Alors que l'on fête cette année le centenaire de la naissance du compositeur, l'opéra national du Rhin – qui a créé en France nombre d'opéras de Britten par le passé – continue ainsi à proposer les œuvres majeures de ce grand compositeur du XX<sup>e</sup> siècle et nous offre ici un *Owen Wingrave* dans sa langue d'origine : l'anglais. Une première en France et un vrai défi pour les huit jeunes chanteurs, tous issus de l'Opéra Studio, qui ont dû s'approprier cette langue.

**DURÉE: 1H45 / TARIF A**

**D'APRÈS LA NOUVELLE DE HENRY JAMES / LIVRET: MYFANWY PIPER / DIRECTION MUSICALE: DAVID SYRUS / MISE EN SCÈNE: CHRISTOPHE GAYRAL / INTERPRÈTES: LAURENT DELEUIL, SÉVAG TACHDJIAN, JÉRÉMY DUFFAU, MÉLANIE MOUSSAY, SAHARA SLOAN, KRISTINA BITENC, MARIE CUBAYNES, GUILLAUME FRANÇOIS / PIANISTE, CHEF DE CHANT: SUWON KIM / ORCHESTRE VICTOR HUGO FRANCHE-COMTÉ**



AU THÉÂTRE

VENDREDI 8 NOVEMBRE À 20H

OPÉRA-BOUFFE

# LA GRANDE-DUCHESSÉ

D'APRÈS LA GRANDE DUCHESSÉ DE GEROLSTEIN /  
JACQUES OFFENBACH  
LES BRIGANDS / CHRISTOPHE GRAPPERON

Bienvenue à la cour de la grande-duchesse avec ses conseillers de mauvais augures, son prince éconduit et son troufion qui gagne ses galons! Les Brigands s'emparent de la satire antimilitariste d'Offenbach: un monument de fantaisie et d'humour!

Cet opéra-bouffe tourne en dérision les travers d'un pouvoir en proie au militarisme forcené. D'un grand-duché fantoche à la farce ubuesque, il n'y a qu'un pas... à franchir dans la bonne humeur lucide et avec toute l'acuité d'un observateur politique amusé. Car, voilà, notre grande-duchesse s'ennuie, elle ne veut pas épouser le prince Paul, qui lui est destiné. Faire la guerre quand il n'y a pas d'amour, voilà la solution imaginée par le général Boom et le baron Puck pour distraire leur souveraine. Les meilleurs plans tactiques étant faits pour être déjoués, il faut voir la grande-duchesse s'enticher du soldat Fritz pour que rien ne se passe comme prévu. De ridicule en amertume, de victoire inutile en défaite personnelle, Notre-Dame-du-Petit-Duché doit s'y résoudre: «Quand on n'a pas ce que l'on aime, il faut aimer ce que l'on a.» Les Brigands, associés au metteur en scène Philippe Béziat, trouvent avec *La Grande-Duchesse* une alliée de choix pour explorer les territoires drolatiques du répertoire qui leur est cher.

DURÉE: 1H45 / TARIF A

COMPOSITION: JACQUES OFFENBACH / LIVRET: HENRI MEILHAC ET LUDOVIC HALÉVY / DIRECTION MUSICALE: CHRISTOPHE GRAPPERON / MISE EN SCÈNE: PHILIPPE BÉZIAT / CHEF DE CHANT: NICOLAS DUCLOUX / INTERPRÈTES: ISABELLE DRUET, GUILLAUME PAIRE & OLIVIER NAVEAU, DAVID GHILARDI, FRANÇOIS ROUGIER, ANTOINE PHILIPPOT, FLANNAN OBÉ, OLIVIER HERNANDEZ, EMMANUELLE GOIZÉ

À L'ESPACE

LUNDI 25 NOVEMBRE À 19H

CINÉ SCÈNES

# TRAVIATA ET NOUS

FILM DE PHILIPPE BÉZIAT D'APRÈS L'OPÉRA DE VERDI / AVEC NATHALIE DESSAY, JEAN-FRANÇOIS SIVADIER ET LOUIS LANGRÉE

Si l'on connaît *La Traviata* et l'histoire de Violetta, cette courtisane éperdument amoureuse qui sacrifie sa vie à son amour trop grand, que connaissons-nous vraiment de la fabrique de l'opéra? Réponse en cinquante-deux minutes par le réalisateur Philippe Béziat, qui a filmé les répétitions du chef-d'œuvre de Verdi avec la soprano Nathalie Dessay, au Festival d'Aix-en-Provence en 2011.

*Traviata et nous* n'est pas une captation de cette représentation mise en scène par Jean-François Sivadier, c'est une forme d'appropriation décomplexée du personnage de Violetta et de son mythe par un cinéaste dont la caméra devient l'instrument idéal pour saisir l'opéra en train de se créer. Cette approche documentaire de terrain fait partager cette construction de *La Traviata* qui nous touche en confrontant la pièce avec la réalité.

DURÉE: 1H50 / TARIF DE 3 € À 5 €

INTERPRÈTES: LOUIS LANGRÉE, CHARLES CASTRONOVA, LUDOVIC TÉZIER, ADELINA SCARABELL / LONDON SYMPHONY ORCHESTRA / ESTONIAN PHILHARMONIC CHAMBER CHOIR

THÉÂTRE MUSICAL

# BELLS ARE RINGING

JULE STYNE / JEAN LACORNERIE - THÉÂTRE  
DE LA CROIX-ROUSSE / GÉRARD LECOINTE

À l'origine, une *dream team* de la comédie musicale américaine, créée à Broadway en 1956, réunissant le compositeur Jule Styne, le metteur en scène Bob Fosse et le chorégraphe Jerome Robbins. Une œuvre passée à la postérité par son adaptation mémorable au cinéma par Vincente Minelli. *Bells Are Ringing* est aujourd'hui remonté par Jean Lacornerie, spécialiste du répertoire de Broadway: une première en France.

Ce *musical* fut un triomphe à sa création: écrivain à succès en panne d'inspiration, dentiste mélomane, diva enrhumée et flic au grand cœur envahissent la vie d'Ella Petterson, une petite opératrice téléphonique chargée de collecter et de transmettre des messages aux abonnés absents. Sur fond de solitude mais au cœur d'une agitation perpétuelle, Ella décide d'entrer dans la danse pour interagir avec la vie des autres et peut-être même transformer la sienne! Une comédie musicale délicieusement désuète et terriblement contemporaine!

CHANSONS EN ANGLAIS, SURTITRÉES EN FRANÇAIS

DURÉE: 2H10 (DONT ENTRACTE) / TARIF B

LIVRET ET LYRICS: BETTY COMDEN ET ADOLPH GREEN / MUSIQUE:  
JULE STYNE / MISE EN SCÈNE: JEAN LACORNERIE / DIRECTION  
MUSICALE & TRANSCRIPTION: GÉRARD LECOINTE / LES PERCUSSIONS  
CLAVIERS DE LYON / PIANO: SÉBASTIEN JAUDON / INTERPRÈTES:  
GILLES BUGEAUD, CLAUDINE CHARREYRE, ESTELLE DANIÈRE, QUENTIN  
GIBELIN, SOPHIE LENOIR, COLIN MELQUIOND, JULIE MOREL, MAUD  
VANDENBERGUE, JACQUES VERZIER, FRANCK VINCENT

# THÉÂTRE

A photograph of a theatrical stage performance. The scene is lit with dramatic, low-key lighting, primarily in shades of red and blue. In the center, a large, stylized figure of a man in a suit is superimposed over the scene. The word 'THÉÂTRE' is written in large, bold, red capital letters across the middle of the image. In the background, several people are visible on stage, some sitting and some standing. The stage floor is dark, and there are some props like a chair and a table. The overall atmosphere is mysterious and artistic.

La Scène nationale et le Centre dramatique national vous proposent ensemble de découvrir cinq pièces de théâtre. Toutes ont en commun de nous entraîner sur des chemins poétiques et politiques.



Parcourez la ville toute la saison, d'une maison à l'autre, et goûtez la chance d'avoir de si beaux plateaux de théâtre.

## AU THÉÂTRE

LUNDI 25 NOVEMBRE À 19H

MARDI 26 NOVEMBRE À 20H

MERCREDI 27 NOVEMBRE À 19H

THÉÂTRE

# TWELFTH NIGHT

## LA NUIT DES ROIS OU CE QUE VOUS VOULEZ

WILLIAM SHAKESPEARE / BÉRANGÈRE JANNELLE  
- COMPAGNIE LA RICOTTA

Pour la subtile metteur en scène Bérangère Jeannelle, *La Nuit des rois* est une pièce fellinienne où tout le monde est misérable dans son angoisse et drôle dans sa rêverie. C'est un naufrage contemporain dans un décor cinématographique. Et si on ne veut pas jouer on meurt. Jouer à quoi? Aux rois, dans la nuit.

Avec André Markowicz, Bérangère Jeannelle a écrit une pièce scénarisée en vers pour le théâtre, *Twelfth Night*, qui resserre la pièce originale sur les déplacements du désir pour mieux sortir de la mélancolie par l'imaginaire. Ainsi Olivia, Orsino et Viola sont réunis dans une arrière-boutique de pompes funèbres où ils sirotent de l'alcool, parlent, s'égaillent, vacillent et dansent. Chacun des personnages se fait son cinéma sur des musiques et des «tubes» qui «twistent» la pièce. La comédie musicale n'est pas loin. Les scènes montées en «jump cut» ou en montage enchaîné dévoilent des personnages qui ont toujours faim même s'ils ont du mal à digérer. Ils inventent des vers pour dire leur amour et celui qui ne veut pas jouer n'a plus qu'à mourir... D'une génération à l'autre, que faire du naufrage? Bérangère Jeannelle souffle à ses huit acteurs qu'il faut danser et jouer en se décalant!

RENCONTRE AVEC L'ÉQUIPE ARTISTIQUE À L'ISSUE  
DE LA REPRÉSENTATION LUNDI 25 NOVEMBRE

DURÉE: 1H45 / TARIF C

TEXTE: WILLIAM SHAKESPEARE / MISE EN SCÈNE: BÉRANGÈRE JANNELLE / INTERPRÈTES: CYRIL ANREP, CAROLINE BRETON, THOMAS GONZALES, EMILIE INCERTI FORMENTINI, RODOLPHE POULAIN ET DAVID MIGEOT, DOUGLAS RAND / NOUVELLE TRADUCTION: ANDRÉ MARKOWICZ / ADAPTATION: ANDRÉ MARKOWICZ & BÉRANGÈRE JANNELLE



## À L'ESPACE

MARDI 21 JANVIER À 20H

MERCREDI 22 JANVIER À 19H

JEUDI 23 JANVIER À 14H30 & 20H

VENDREDI 24 JANVIER À 20H



THÉÂTRE

# CENDRILLON

JOËL POMMERAT / THÉÂTRE NATIONAL  
DE BRUXELLES

Ce n'est pas un hasard si Joël Pommerat choisit de recréer des contes dont les héros sont des enfants. L'enfant est selon lui le sujet de cette découverte première qu'il n'y a pas d'abri absolument sûr, que tôt ou tard, il faudra être exposé au dehors et que l'on ne peut grandir qu'à ce prix.

Entre sa marâtre et sa marraine, une très jeune fille cherche sa voie après que sa mère mourante lui a adressé des dernières paroles presque inaudibles qu'elle n'a pas tout à fait comprises. C'est la question du deuil qui inspire ici le metteur en scène, non pas pour effaroucher les enfants, mais pour montrer comment Cendrillon va pouvoir reprendre sa marche. Pommerat réécrit le conte librement et crée des images fascinantes.

RENCONTRE AVEC L'ÉQUIPE ARTISTIQUE À L'ISSUE  
DE LA REPRÉSENTATION MERCREDI 22 JANVIER

DURÉE: 1H30 / TARIF C

SPECTACLE PROPOSÉ EN AUDIODESCRIPTION JEUDI 23 JANVIER À 20H

TEXTES ET MISE EN SCÈNE: JOËL POMMERAT / INTERPRÈTES:  
ALFREDO CAÑAVATE, NOÉMIE CARCAUD, CAROLINE DONNELLY,  
CATHERINE MESTOUSSIS, DEBORAH ROUACH / VOIX OFF: MARCELLA  
CARRARA / LE NARRATEUR: NICOLAS NORE / FIGURATION: JOSÉ  
BARDIO



## JOËL POMMERAT

Autodidacte, Joël Pommerat a commencé le théâtre à dix-neuf ans comme acteur. Il est aujourd'hui mondialement reconnu pour ses mises en scène d'une extrême précision jouant sans cesse à entremêler réalisme et fantaisie. Procédant à une fusion totale du jeu de l'acteur - à ses yeux matériau poétique - avec la lumière, le son et la scénographie, Joël Pommerat s'est toujours défini comme «écrivain des spectacles» plutôt que comme auteur dramatique.

JEUDI 20 MARS À 19H À LA CAVE DU CDN  
CONFÉRENCE ANIMÉE PAR MARION BOUDIER

«Joël Pommerat : artiste du réel  
et de son trouble»



AU CDN BESANÇON FRANCHE-COMTÉ

MARDI 18 FÉVRIER À 20H  
MERCREDI 19 FÉVRIER À 19H  
JEUDI 20 FÉVRIER À 19H  
VENDREDI 21 FÉVRIER À 20H



THÉÂTRE

## LA GRANDE ET FABULEUSE HISTOIRE DU COMMERCE

JOËL POMMERAT-COMPAGNIE LOUIS BROUILLARD

C'est en s'appuyant sur des entretiens recueillis par deux sociologues auprès d'anciens voyageurs de commerce que Joël Pommerat a imaginé cette pièce. Documentaire ou fiction ?

Spécialistes de la manipulation commerciale et de l'intrusion intime, ces petits soldats tentent chaque jour de gagner la confiance et l'amitié de ceux qu'ils doivent duper. Au-delà des affres psychologiques de ces zélés serviteurs d'un système dont ils sont prisonniers, Joël Pommerat offre à réfléchir sur les valeurs et les idéologies qui sous-tendent les relations humaines dans un monde régi par les lois du capitalisme. Une fable aussi grinçante qu'émouvante.



SPECTACLE PROPOSÉ EN AUDIODESCRIPTION,  
LE MERCREDI 19 FÉVRIER

DURÉE: 1H20 / TARIF C  
CRÉATION: JOËL POMMERAT / INTERPRÈTES: ÉRIC FORTERRE,  
LUDOVIC MOLIERE, HERVÉ BLANC, JEAN-CLAUDE PERRIN, PATRICK BEBI



AU CDN BESANÇON FRANCHE-COMTÉ

MARDI 11 MARS À 20H  
MERCREDI 12 MARS À 19H  
JEUDI 13 MARS À 19H  
VENDREDI 14 MARS À 20H



THÉÂTRE

## UNE ANNÉE SANS ÉTÉ

DE CATHERINE ANNE / JOËL POMMERAT -  
COMPAGNIE LOUIS BROUILLARD

Avoir vingt ans... Entre romantisme, sentimentalisme et cruauté, Catherine Anne raconte le passage de l'enfance vers l'âge adulte dans *Une année sans été*, le premier texte que Joël Pommerat met en scène sans en être l'auteur.

Joël Pommerat a toujours refusé d'intervenir dans les écoles de théâtre, considérant que les comédiens n'évoluent et ne grandissent qu'une fois «jetés sur le plateau comme dans la bataille». La question de la transmission ne pouvait pourtant que rattraper cet artiste pétri d'incertitudes. Aussi a-t-il imaginé un nouveau cadre d'expérience artistique et professionnelle en associant des jeunes comédiens à sa propre compagnie pour travailler *Une année sans été*.

DURÉE: 1H20 / TARIF C  
TEXTE: CATHERINE ANNE / MISE EN SCÈNE: JOËL POMMERAT /  
LUMIÈRE ET SCÉNOGRAPHIE: ERIC SOYER / INTERPRÈTES:  
CAROLE LABOUBE, FRANCK LAISNÉ, LAURE LEFORT, RODOLPHE  
MARTIN, GARANCE RIVOAL



## AU THÉÂTRE

MARDI 25 MARS À 20H  
MERCREDI 26 MARS À 19H



THÉÂTRE

# LA MAISON DE BERNARDA ALBA

DE FEDERICO GARCÍA LORCA / CAROLE LORANG  
/ LE THÉÂTRE DE LA VILLE DE LUXEMBOURG

Dernière œuvre dramatique du grand poète andalou Federico García Lorca, écrite en 1936, année où éclate la guerre civile espagnole, *La Maison de Bernarda Alba* est le récit d'un drame rural et familial qui interroge la liberté individuelle. Ce drame de l'époque franquiste reste un signal fort qui résonne encore...

Le magnifique travail d'adaptation et de mise en scène de Mani Müller et Carole Lorang rend toute sa modernité à ce huis clos où les personnages étouffent. Après la mort de son mari, Bernarda décrète

l'impossible en imposant un deuil de huit ans et la réclusion totale à ses cinq jeunes filles et aux servantes sous son toit, comme l'exige la tradition. La richesse et la complexité des personnages sont portées par le jeu sensible des comédiens ainsi que par la création expressive des musiciens présents sur scène. La maison de Bernarda est conçue comme un espace poétique et musical où s'amplifient les sons de l'emprisonnement et s'exacerbe le désir irrépessible qui taraude les recluses. Dans ce dispositif impressionnant, les personnages luttent pour leur liberté. À la vie! À la mort!

RENCONTRE AVEC L'ÉQUIPE ARTISTIQUE À L'ISSUE  
DE LA REPRÉSENTATION MERCREDI 26 MARS

DURÉE: 1H45 / TARIF C

TEXTE: FEDERICO GARCÍA LORCA / MISE EN SCÈNE: CAROLE LORANG / MUSIQUE ORIGINALE: FRANZ LEANDER KLEE & FLORIAN APPEL / INTERPRÈTES: SYLVIE JOBERT, BACH-LAN LÊ-BÀ THI, RITA BENTO DOS REIS, JÉRÔME VARANFRAIN, CAMILLE GRANDVILLE, NINA KRASNIKOVA, VÉRONIQUE NOSBAUM, RENELDE PIERLOT / MUSICIEN: FRANZ LEANDER KLE OU CHRISTOPH REISERE



## AU THÉÂTRE

MARDI 1<sup>ER</sup> AVRIL À 14H30 & 20H  
MERCREDI 2 AVRIL À 19H

THÉÂTRE

# PETER PAN

D'APRÈS J. M. BARRIE / CHRISTIAN  
DUCHANGE - COMPAGNIE L'ARTIFICE

«Tandis que Mme Darling rêvait, la fenêtre de la nursery s'ouvrit à la volée et un petit garçon atterrit sur le sol.» Peter Pan, c'est le héros du roman éponyme de James Matthew Barrie, un roman initiatique du début du XX<sup>e</sup> siècle qui confronte ses personnages à la peur de grandir, de voler, à la mort, mais aussi à la liberté de créer et d'oser. *Peter Pan* est une invitation à parcourir un monde où se conjuguent enfance et création.

Le syndrome de Peter Pan, qui peut être un traumatisme affectif, est aussi source de création basée sur

l'imaginaire de l'enfance. Et c'est un des privilèges qu'offre le théâtre de pouvoir entrer en contact avec le héros de *Neverland*, le pays de Nulle Part. Christian Duchange a ainsi rêvé de retrouver le fantastique et la fantaisie d'un monde où se déroulent des pensées et des aventures surprenantes pour mettre en scène un spectacle plein de surprises où l'artiste dialogue avec l'inconscient du public. Car la ligne de vie de Peter Pan n'est ni longue ni courte, elle n'existe pas. En refusant de grandir, il a choisi l'éternité. Le temps, c'est ici et maintenant, comme au théâtre, comme dans les jeux d'enfants. Peter nous donne des ailes et l'aventure peut continuer.

RENCONTRE AVEC L'ÉQUIPE ARTISTIQUE À L'ISSUE  
DE LA REPRÉSENTATION MARDI 1<sup>ER</sup> AVRIL

SPECTACLE PROPOSÉ EN AUDIODESCRIPTION, LE MERCREDI 2 AVRIL  
DURÉE: 1H15 / TOUT PUBLIC À PARTIR DE 9 ANS / TARIF C  
ADAPTATION ET MISE EN SCÈNE: CHRISTIAN DUCHANGE /  
INTERPRÈTES: ADELINE GUILLOT, ANA BOGOSAVLJEVIC, SÉBASTIEN  
CHABANE, EMMANUEL FUMERON



## À L'ESPACE

---

MARDI 13 MAI À 20H  
MERCREDI 14 MAI À 19H

---

THÉÂTRE

# LA MOUETTE

D'ANTON TCHEKHOV / JEAN-MICHEL POTIRON -  
THÉÂTRE À TOUT PRIX

*La Mouette*, toujours et encore... Inutile de s'interroger sur le bien-fondé d'une nouvelle version de la pièce d'Anton Tchekhov où les héros rêveurs et distraits parlent de théâtre en cherchant leur voie! *La Mouette* reste l'ADN de tout metteur en scène, un mythe des origines... À la manière des personnages de Tchekhov, qui n'y vont pas par quatre chemins, Jean-Michel Potiron livre une mise en scène dénuée de tout artifice et ancrée dans le monde d'aujourd'hui.

La relation qu'entretient Jean-Michel Potiron avec l'écriture de Tchekhov est une histoire longue et passionnée. Pour aborder cette écriture d'orfèvre, fine, délicate, complexe, qui montre la vie non telle qu'elle est, ni telle qu'elle doit être, mais telle qu'elle nous apparaît en rêve, Jean-Michel Potiron a réuni quatre compagnies suisses de théâtre indépendant pour constituer une famille d'acteurs qui a foi dans un théâtre de l'intime où tout se joue dans les petits incidents de la vie quotidienne, dans des détails apparemment anecdotiques, dans les non-dits et les sous-entendus. Flotter dans un chaos de rêve et d'images, donner à voir un art hésitant comme la vie: c'est le défi que relève cette troupe pour donner chair à une *Mouette* assaillie de pensées et d'émotion.

**DURÉE: 3H ENVIRON / TARIF C**

MISE EN SCÈNE: JEAN-MICHEL POTIRON / INTERPRÈTES: DOMINIQUE BOURQUIN, VINCENT RIME, RAYMOND POUCHON, FRANÇOISE BOILLAT, VINCENT HELD, ISABELLE MEYER, JOHANNE KNEUBÜLHER, PHILIPPE VUILLEUMIER, OLIVIER NICOLA, JEAN-MARC MOREL

THÉÂTRE

# PROTESTO! SOLO INUTILE POUR UNE CULTURE QUI CULTIVE

JEAN-MICHEL POTIRON -  
THÉÂTRE À TOUT PRIX



Il semble ne pas savoir ce qu'il fait là, étonné que le public se taise quand il apparaît. Il sent bien qu'il devrait faire quelque chose, mais quoi? Heureusement, ses poches sont pleines de livres sur l'art. Alors, il en prend un et commence à le lire, puis un autre, en passant sans répit de Pasolini à Hugo, de Godard à Flaubert, de Finkielkraut à Baudelaire.

Avec ce collage d'écrits et de réflexions sur l'art, on ne sait plus très bien où commence et où finit le spectacle. Car Jean-Michel Potiron, seul en scène, nous interpelle pour nous donner l'envie de perdre nos repères et de débattre et de se battre pour que la culture ait toute la place qu'elle mérite. *Protesto! Solo inutile pour une culture qui cultive* sonne comme un manifeste qui laisse place aux rires, à la légèreté et à la gravité pour dire haut et fort qu'il y a urgence à rappeler que le premier but de la culture devrait être de cultiver.

Dans le sillage du théâtre «élitaire pour tous» comme l'a pensé Jean Vilar, Jean-Michel Potiron revendique la force fédératrice d'un Théâtre à tout prix, nom de sa compagnie. De quelle manière l'«être ensemble» est-il en jeu dans le théâtre? Comment inventer de nouveaux modes de création et provoquer des rencontres inattendues? Pour développer un imaginaire collectif au travers de créations atypiques, ce comédien et metteur en scène cosigne les six pièces de cette rare rétrospective que nous vous proposons de découvrir tout au long de la saison.

**DURÉE: 1H30 / TARIF D**

CONCEPTION & INTERPRÉTATION: JEAN-MICHEL POTIRON

À L'ESPACE (STUDIO)

JEUDI 30 JANVIER À 19H

THÉÂTRE

# ET DONC JE M'ACHARNE UN SPECTACLE QUI DÉPARLE

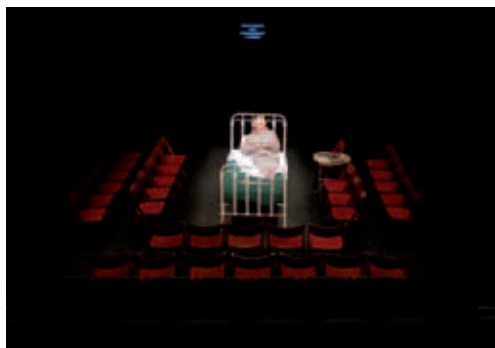
JEAN-MICHEL POTIRON - THÉÂTRE À TOUT  
PRIX / STÉPHANE KERUEL - LE CHANT  
DE LA CARPE

Dans une performance aussi physique qu'intellectuelle, ce solo interprété avec prouesse par Stéphane Kéruel met en scène un homme spécialiste du langage et musicien en rupture avec les facéties de la société. Dans une quête éperdue et acharnée d'une communication authentique, ce personnage n'a qu'une seule arme avec lui: la poésie.

En s'appuyant notamment sur le texte *Passionnément*, du poète roumain sur-réaliste Ghérasim Luca, *Et donc je m'acharne* fait entendre les voix de la poésie au sein de notre monde contemporain. La pièce explore ses enjeux dramaturgiques et impose l'oralité comme une formidable aventure au cœur de la matérialité de la langue. «Pourquoi, dans ce temps d'ombre misérable, des poètes?» demandait Hölderlin dans ses élégies. Une discussion entre le comédien et le public à l'issue de la représentation permet à chacun de répondre à cette question.

**DURÉE: 1H / TARIF D**

TEXTES: RICHARD DUBELSKI, STÉPHANE KERUEL, GHÉRASIM LUCA /  
MISE EN SCÈNE: JEAN-MICHEL POTIRON / JEU: STÉPHANE KERUEL



À L'ESPACE (STUDIO)

MARDI 11 FÉVRIER À 19H

THÉÂTRE

# LE DERNIER DES DERIVEURS

À TRAVERS L'ŒUVRE COMPLÈTE DE GUY DEBORD

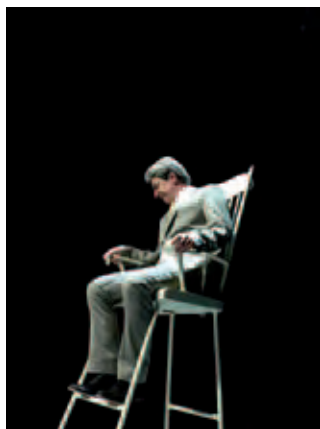
JEAN-MICHEL POTIRON - THÉÂTRE À TOUT  
PRIX

Enragé et sans merci, *Le Dernier des dériveurs* nous entraîne dans l'univers situationniste de Guy Debord. Dans un dispositif pertinent et accessible, Jean-Michel Potiron, inconditionnel des adaptations théâtrales de textes non dramatiques, relève le défi de créer un spectacle sur celui qui voulait «sciemment nuire à la société de spectacle». Une gageure!

Une initiation percutante à la philosophie contemporaine et à la compréhension de notre société de consommation.

**DURÉE: 1H / TARIF D**

TEXTES: GUY DEBORD, JEAN GENET, VICTOR HUGO / MISE EN  
SCÈNE: PIERRE DAVILLER, CHRISTIAN DENISART, STÉPHANE KERUEL,  
JEAN-MICHEL POTIRON / CONCEPTION ET INTERPRÉTATION:  
JEAN-MICHEL POTIRON



À L'ESPACE (STUDIO)

JEUDI 27 MARS À 19H

THÉÂTRE

## LÀ QUAND MÊME

JEAN-MICHEL POTIRON - THÉÂTRE À TOUT PRIX / STÉPHANE KERUEL - LE CHANT DE LA CARPE

Posté sur les hauteurs énigmatiques d'un rocking-chair de deux mètres de haut, un homme s'interroge. Un homme «in-tranquille» peut-être né des pensées de Pascal ou de Lacan, et qui affronte ce questionnement intime, contemporain: comment accepter de combler son être par l'avoir? Si la lutte contre cette injonction consumériste est valable, quelle solution s'offre alors à nous pour redonner du sens à nos vies?

Dans une adresse à la fois drôle et métaphysique, Jean-Michel Potiron signe une nouvelle collaboration avec la compagnie Le Chant de la carpe. Il met en scène Stéphane Keruel, auteur de ce texte à la fois désinvolte et engagé. En expérimentant de manière radicale et systématique les raisons de l'insatisfaction humaine, le poète trouvera-t-il les réponses qu'il cherche?

DURÉE: 1H10 / TARIF D

ÉCRITURE ET JEU: STÉPHANE KERUEL / MISE EN SCÈNE: JEAN-MICHEL POTIRON

À L'ESPACE (STUDIO)

MARDI 6 MAI À 19H

THÉÂTRE

## UN PETIT GODARD

LES IDÉES SUR L'ART DE JEAN-LUC GODARD

JEAN-MICHEL POTIRON - THÉÂTRE À TOUT PRIX

Quand un réalisateur convoque son équipe pour défendre sa conception du cinéma, le moment n'est pas ordinaire. Et quand ce réalisateur s'appelle Jean-Luc Godard, on sait que le discours sera aussi brillant que provocateur. Ce monologue interprété avec facétie par Léopoldine Hummel, qui s'empare des idées (dérangeantes) et des écrits (non conventionnels) de Godard, est un plaidoyer pour un art subversif. Une «master class» qui démontre que «le cinéma est la plus belle escroquerie du monde»!

MONTAGE ET MISE EN SCÈNE: JEAN-MICHEL POTIRON / INTERPRÈTE: LÉOPOLDINE HUMMEL

THÉÂTRE ET MUSIQUE

## SAOUL SILENCE

D'APRÈS «UNE ERREUR DE LA NATURE»,  
DE CHRISTIAN PRIGENT

STÉPHANE KERUEL - LE CHANT DE LA CARPE

Mettre des mots en musique, mettre de la musique en mots pour respirer autrement: *Saoul Silence* s'inspire librement de l'œuvre poétique de Christian Prigent. Ce «solo bicéphale» rend sensible l'usage rageusement irrationnel du langage poétique.

ADAPTATION ET INTERPRÈTE: STÉPHANE KERUEL / SAXOPHONE: EDWIGE FOUQUET

DURÉE: 1H + 30 MIN / TARIF D





# DANSE



## À L'ESPACE

MERCREDI 16 OCTOBRE À 19H

JEUDI 17 OCTOBRE À 20H

DANSE

# A POSTO

AMBRA SENATORE – COMPAGNIE EDA

Dans *A Posto*, les oiseaux chantent et trois jeunes femmes sont à la campagne sous le soleil, pour profiter du moment présent et de leur panier de pique-nique. Ce charmant tableau champêtre plein de fraîcheur joue sans cesse entre la fiction et la réalité pour donner à voir un ballet léger, fluide et malicieux qui, subrepticement, glisse par petites touches vers un scénario plus décalé.

Les insectes se mettent à piquer, le trio se disloque doucement et tout finit par s'emballer jusqu'à l'absurde. Avec ces jeux d'été fantaisistes que l'humour noir travaille de l'intérieur, Ambra Senatore fait voler en éclats quelques clichés sur la grâce et la douceur féminines et interroge, dans les circulations de l'image et du geste, ce qui fait un groupe et une compagnie.

RENCONTRE AVEC L'ÉQUIPE ARTISTIQUE À L'ISSUE  
DE LA REPRÉSENTATION MERCREDI 16 OCTOBRE

DURÉE: 1H / TARIF C

CHORÉGRAPHE: AMBRA SENATORE, EN COLLABORATION AVEC  
CATERINA BASSO ET CLAUDIA CATARZI / INTERPRÈTES: CATERINA  
BASSO, CLAUDIA CATARZI, AMBRA SENATORE

## AMBRA SENATORE

ARTISTE EN RÉSIDENCE

Il faut l'avoir vue danser sur un plateau pour saisir tout l'art d'Ambra Senatore, silhouette espiègle et offensive, jusque dans sa tranquillité apparente. Artiste en résidence à la Scène nationale de Besançon, cette chorégraphe et performeuse italienne s'est vue propulsée sur les grandes scènes en deux ou trois pièces à peine, avec une danse à saisir au vol entre performance, théâtre et art visuel. Armée d'un doctorat sur la danse contemporaine et après avoir enseigné l'histoire de la danse à l'université de Milan, son travail sur la dynamique du mouvement et sur la mise en scène et ses marges s'inspire de situations et de gestes ordinaires qui basculent vers une douce folie, devenue sa signature.

À L'ESPACE

MARDI 12 NOVEMBRE À 20H

MERCREDI 13 NOVEMBRE À 19H

DANSE

# LA CÉRÉMONIE

NATHALIE PERNETTE – COMPAGNIE PERNETTE

A comme articulation, C comme contact,  
D comme dissociation, E comme espace...  
Chaque lettre et sa thématique associée  
sont une invitation à repenser un  
vocabulaire, des actions et des processus  
que nous connaissons tous mais que nous  
interrogeons rarement. La nouvelle  
création de Nathalie Pernette, abécédaire  
en mouvement, déploie une histoire de  
la danse inédite.



Un piano, une voix et trois danseurs dévoilent comment se fabrique la danse. Ils s'intéressent aux gestes à l'origine de tout mouvement et proposent de courtes séquences dansées qui peuvent être lues comme autant d'exercices pour l'œil et l'oreille. Le public est invité à un voyage dans les gestes, les mots et les imaginaires. Cette succession de morceaux habilement juxtaposés à la partition musicale des *Tableaux d'une exposition*, de Moussorgsky, est portée par le désir de la chorégraphe de revenir à une simplicité d'outils et de formes. D'où des cartonnages et des rubans adhésifs assortis de trois paires de ciseaux pour un extraordinaire déballage chorégraphique où le public est convié à participer.

Derrière cet abécédaire qui se donne des airs de podium de défilé, de conférence ludique ou de spectacle introspectif, il y a l'histoire de Nathalie Pernette et celle de sa compagnie qui a trouvé une terre d'élection avec la Scène de Besançon pour y développer son style. Car mettre l'accent sur la relation à l'espace et à l'environnement comme sur la relation à l'autre est chez elle une manière instinctive d'écrire la danse. Entre grave et burlesque, c'est tout son répertoire qui rend compte du goût de la chorégraphe pour un puissant rapport à la musique, au tactile, à la matière, à la miniature et aux enchaînements pleins d'énergie.

**DURÉE: 1H / TARIF C**

**CHORÉGRAPHIE: NATHALIE PERNETTE / INTERPRÈTES: LUCIEN BRABEC, LISA GUERRERO, LAURE WERNLY / PIANISTE: WANDRILLE DECAËNS / MUSIQUE: LES TABLEAUX D'UNE EXPOSITION DE MOUSSORGSKY / TEXTES: NATHALIE PERNETTE ET FRANCK GERVAIS**

# COMPAGNIE PERNETTE

ARTISTE ASSOCIÉE

Fondée à Besançon en 2001, la Compagnie Pernette a trouvé sa place dans le paysage chorégraphique national et international. Ses projets artistiques ouvrent sur des horizons différents, certains réunissent uniquement des danseurs contemporains, d'autres ont intégré des interprètes hip-hop et des musiciens. Nathalie Pernette désire que la danse puisse être vue et défendue dans des lieux de natures multiples. Ses spectacles sont programmés sur des grands plateaux nationaux (Théâtre de la Ville, Opéra-Bastille, Théâtre de Chaillot, Scènes nationales et conventionnées...), mais aussi lors de festivals (Art Danse Bourgogne, Chalon dans la rue...), dans des lieux urbains ou ruraux, en extérieur comme en intérieur.

RENDEZ-VOUS EN JUIN POUR JOURS DE DANSE

RENCONTRE AVEC L'ÉQUIPE ARTISTIQUE À L'ISSUE  
DE LA REPRÉSENTATION MERCREDI 13 NOVEMBRE

VENDREDI 6 DÉCEMBRE À 20H

SAMEDI 7 DÉCEMBRE À 19H

DANSE

# SWAN

# LAKE

## LE LAC DES CYGNES

DADA MASILO /  
THE DANCE FACTORY JOHANNESBURG /  
INTERARTS RIVIERA LAUSANNE

DANS LE CADRE DE LA SAISON AFRIQUE DU SUD / FRANCE

Elle est à l'origine de la danse jazz et du hip-hop et a influencé de nombreux styles, en jetant des ponts entre les continents. La danse africaine renverse aujourd'hui les processus d'emprunts et d'échanges entre la tradition et la création grâce à Dada Masilo, une jeune chorégraphe sud-africaine qui ne fait rien comme tout le monde en revisitant *Le Lac des cygnes*.

S'appropriant le répertoire classique européen et son ballet blanc le plus emblématique avec une troupe africaine en tutu qui prend la partition musicale de Tchaïkovski à bras-le-corps, Dada Masilo donne vite une envergure imprévue à sa pièce. Croisant la question des sexes, des genres et celle de l'homophobie dans un pays ravagé par le Sida, la chorégraphe mêle en virtuose les pointes et la danse contemporaine à de puissantes influences africaines. Ils sont douze sur scène pour donner à voir une danse jubilatoire, puissante et intelligente: une danse qui s'éloigne du conte de fées et qui s'accroche déjà à nos mémoires, en interrogeant avec humour la place qu'occupe l'Afrique dans notre imaginaire et l'image du ballet en Afrique, pour la génération née après les décolonisations et l'apartheid.

**DURÉE: 1H / TARIF A**

**CHORÉGRAPHIE: DADA MASILO / INTERPRÈTES DE LA COMPAGNIE THE DANCE FACTORY / MUSIQUES: PYOTR ILICH TCHAIKOVSKY, STEVE REICH, RENÉ AVENANT, CAMILLE SAINT-SAËNS, ARVO PÄRT**

La France accueille l'Afrique du Sud de mai à décembre 2013, après y avoir été invitée en 2012. De mai à décembre 2013, elle propose au public français une plongée dans l'Afrique du Sud d'aujourd'hui - jeune démocratie florissante qui continue à panser les plaies des oppressions passées et qui, chaque jour, avance pour conforter sa place parmi les pays émergents. Dans une centaine de villes, plus de cent cinquante manifestations artistiques et culturelles mais aussi scientifiques, techniques, gastronomiques ou encore économiques, sportives et touristiques témoignent de la diversité sud-africaine. Pour plus d'informations: [www.france-southafrica.com](http://www.france-southafrica.com)





À L'ESPACE

DU VENDREDI 13 AU DIMANCHE 15 DÉCEMBRE

ÉVÉNEMENT

FESTIVAL

# DANSE & CINÉMA

UNE MISE EN REGARD DES DISCIPLINES

Regarder le cinéma comme de la danse? Regarder la danse comme du cinéma? Un nouveau festival offre une rencontre stimulante entre danse et cinéma, deux arts du mouvement où tout est une question de regard.

Le photographe Eadweard Muybridge, qui a décomposé le mouvement d'un cheval au galop et celui d'un homme qui marche, avait ouvert la voie pour changer le regard sur le réel et saisir un corps qui est tout entier rythme, tel qu'il se manifestera dans la danse serpentine de Loïe Fuller. Le cinéma, né à la fin du XIX<sup>e</sup> siècle, comme la danse moderne, s'est d'emblée intéressé à tout ce qui pouvait produire du mouvement tandis que les danseurs, disciplinés et patients, se prêtaient naturellement aux expérimentations liées aux métiers de l'image. Les premières images vivantes tournées par Louis Lumière et Thomas Edison comme celles des féeries ou celles du *Cake-Walk Infernal* de Georges Méliès l'attestent.





C'est sur le thème du bal au cinéma que s'ouvrira ce nouveau festival, le bal étant le temps de la fête, l'occasion de rencontres et le lieu de la mise en scène des corps. Le bal ne permettrait-il pas encore de traverser plus légèrement les crises des sociétés? D'hier à aujourd'hui, la réponse appartient aux cinéastes...

Retrouvez le programme complet du festival Danse & Cinéma dans le premier numéro du trimestriel Cinéma de la saison et sur notre site internet:  
[www.scenenationaledebesancon.fr](http://www.scenenationaledebesancon.fr)

## CALENDRIER

### VENDREDI 13 DÉCEMBRE

18H30 CINÉ-DANSE #1

20H LE BAL, ETTORE SCOLA

1h52, France Italie Algérie, 1983. Avec la troupe du Théâtre du Campagnol

### SAMEDI 14 DÉCEMBRE

14H30 LA PORTE DU PARADIS, MICHAEL CIMINO

3h36, États-Unis, 1980. Avec Kris Kristofferson, Isabelle Huppert, Christopher Walken

18H30 CINÉ-DANSE #2

20H ON ACHÈVE BIEN LES CHEVAUX, SYDNEY POLLACK

1h59, USA, 1969. Avec Jane Fonda, Michael Sarrazin, Susannah York, Gig Young

### DIMANCHE 15 DÉCEMBRE

14H30 CINÉ-DANSE #3

16H30 LE GUÉPARD, LUCHINO VISCONTI

3h05, France, 1962. Avec Burt Lancaster, Claudia Cardinale, Alain Delon

Tarif: de 3 à 5€

Ciné-Danse: entrée libre



À L'ESPACE

MARDI 14 JANVIER À 20H

MERCREDI 15 JANVIER À 19H

DANSE

# JIM

D'APRÈS AN AMERICAN PRAYER, ALBUM POSTHUME

JIM MORISSON / PAULO RIBEIRO - COMPAGNIE  
PAULO RIBEIRO

Figure de la scène portugaise issue de la génération d'artistes qui avait l'âge des possibles au moment de la révolution des Œillets, en 1974, Paulo Ribeiro signe avec *Jim* son retour à la scène en cherchant, auprès de la fougue des Doors et de son chanteur Jim Morrison, l'énergie d'une musique qui a ambitionné de changer le monde.

Dynamique de rupture, le rock a inventé un langage visuel et des attitudes face au pouvoir, au corps, à l'art et à la mort dont le temps présent – et la scène portugaise en particulier – semble avoir un besoin urgent. Que reste-t-il de tant d'espoirs? Partageant le plateau avec six danseurs, Paulo Ribeiro suit les rythmes et les soubresauts de l'album culte des Doors *An American Prayer*, afin d'agiter les consciences avec une danse organique et énergique qui réinvente le corps collectif et le politique.

RENCONTRE AVEC L'ÉQUIPE ARTISTIQUE À L'ISSUE  
DE LA REPRÉSENTATION MARDI 14 JANVIER

DURÉE: 1H20 / TARIF C

CHORÉGRAPHIE: PAULO RIBEIRO / INTERPRÈTES: CARLA RIBEIRO, LEONOR KEIL, SANDRA ROSADO, TERESA ALVES DA SILVA, AVELINO CHANTRE, PEDRO RAMOS AVEC LA PARTICIPATION SPÉCIALE DE PAULO RIBEIRO / MUSIQUE: BERNARDO SASSETTI: «INDIGO» – THE DOORS: «AN AMERICAN PRAYER» (ALBUM COMPLET) ET «SPANISH CARAVAN»



À L'ESPACE

MERCREDI 12 FÉVRIER À 19H

JEUDI 13 FÉVRIER À 20H

VENDREDI 14 FÉVRIER À 20H

DANSE

# THE ROOTS

KADER ATTOU - COMPAGNIE ACCRORAP -  
CENTRE CHORÉGRAPHIQUE NATIONAL DE LA  
ROCHELLE ET DU POITOU-CHARENTES

Faire dialoguer les différences entre elles... La danse de Kader Attou s'élabore au croisement des influences entre danses hip-hop, kathak ou contemporaine, mime et arts du cirque. *Roots*, sa nouvelle création, marque le retour du chorégraphe aux racines du hip-hop, qu'il a largement contribué à faire entrer dans l'histoire de la danse. Puisant dans les codes de cette danse généreuse pour revenir sur ses fondements, Kader Attou remonte le temps pour mieux dessiner l'avenir.

Sur scène, le chorégraphe cherche à réveiller des états de corps, des sensations, des gestes et des mouvements après avoir fait appel aux souvenirs de chacun pour interroger la danse hip-hop plus de vingt ans après son explosion. Duos, trios et scènes d'ensemble s'enchaînent pour faire ressurgir un passé dont les muscles et la peau ont gardé la mémoire.

RENCONTRE AVEC L'ÉQUIPE ARTISTIQUE À L'ISSUE  
DE LA REPRÉSENTATION MERCREDI 12 FÉVRIER

De l'aventure collective de la compagnie Accrorap aux saynètes simples et légères de la France populaire de *Petites histoires.com* (2008), des chants plaintifs du compositeur Gorecki dans *Symphonia Piesni Zalosnych* (2010) au CCN de La Rochelle, qu'il dirige aujourd'hui... Kader Attou montre que la danse est un formidable moyen de créer du lien en se confrontant à des cultures différentes. Tableau après tableau, sur des beats viscéraux, des airs d'accordéon, des refrains algériens ou des musiques de Brahms et de Beethoven, *Roots* déploie une danse, libre, virtuose et universelle qui donne à voir l'expression artistique d'un créateur et d'un chef de troupe qui place l'humanité au cœur de son travail en mouvement.

**DURÉE: 1H30 / TARIF B**

**CHORÉGRAPHIE: KADER ATTOU / INTERPRÈTES: BABACAR «BOUBA» CISSÉ, BRUCE CHIEFARE, VIRGILE DAGNEAUX, ERWAN GODARD, MABROUK GOUCHEM, ADRIEN GOULINET, KEVIN MISCHÉL, ARTEM ORLOV, MEHDI QUACHEK, NABIL OUELHADJ, MAXIME VICENTE**

# MAGUY MARIN

Depuis *May B* et *Cendrillon*, qui ont fait le tour du monde, Maguy Marin déroule sans interruption une danse-théâtre et des phrases chorégraphiques inspirées de notre rapport au monde et aux gens. C'est ce que l'on appelle une «œuvre». Issue d'une famille qui a fui la guerre d'Espagne, la chorégraphe a débuté aux Ballets du XXe siècle avec Maurice Béjart dans les années 1970 avant de créer sa compagnie et une quarantaine de pièces dont les plus récentes (*Umwelt*, *Turba*, *Salves*...) fouillent au scalpel nos peurs contemporaines avec un même credo: le corps est une arme et la danse, qui bouleverse notre perception des choses, un manifeste politique.

LUNDI 17 MARS AU THÉÂTRE CONFÉRENCE AVEC MAGUY  
MARIN ANIMÉE PAR ISABELLE DANTO  
(horaire à définir)

## À L'ESPACE

MARDI 18 MARS À 20H

MERCREDI 19 MARS À 19H

DANSE

# SALVES

MAGUY MARIN - COMPAGNIE MAGUY MARIN

Le principe de l'épuisement et du recommencement d'un processus en perpétuelle réécriture, Maguy Marin l'expérimente depuis *May B*, créé en 1981 d'après Samuel Beckett: les danseurs aux visages plâtrés et vêtus de chemises poussiéreuses y errent en rang serré et marchent à pas frottés en posant et reprenant leurs valises cabossées par la vie. Parce que les catastrophes imminentes n'empêchent pas la vie mais qu'«il y a urgence», Maguy Marin a poussé ce principe jusqu'à son paroxysme avec *Salves* pour organiser le chaos.

*Salves* est secoué par un vent de panique. On ne saura pas la raison d'être ensemble de ces sept danseurs plongés dans une semi-obscrité, une lampe torche à la main, qui surgissent et disparaissent avec des gestes fragiles, presque clandestins, «comme si toujours quelque chose pouvait renaître de l'obscurité». Apparitions flashées, images fragmentaires, explosions, bribes radiophoniques, tout concourt au cauchemar éveillé aussi dérisoire qu'absurde. On fuit, on met la table, une assiette se brise et il faut tout recommencer. On accroche un tableau qui ne tient pas, on recolle un vase, on s'écroule, on s'entraide, on passe à toute allure et la tension est à son comble jusqu'au banquet final et explosif, qui renouvelle le geste radical et critique de Maguy Marin qui dessine une fraternité.

DURÉE: 1H10 / TARIF B

CONCEPTION: MAGUY MARIN / EN COLLABORATION AVEC DENIS MARIOTTE / INTERPRÈTES: ULISES ALVAREZ, ROMAIN BERTET, KAÏS CHOUÏBI, LAURA FRIGATO, DAPHNÉ KOUTSAFTI, MAYALEN OTONDO, JEANNE VALLAURI





## À L'ESPACE

MARDI 8 AVRIL À 20H  
MERCREDI 9 AVRIL À 19H

DANSE

# JOHN

AMBRA SENATORE – COMPAGNIE EDA

Mais qui est donc John? Un homme assurément! Tous les Hommes? Au masculin comme au féminin, Ambra Senatore sonde les genres le temps d'un puzzle chorégraphique où l'humour vient titiller le spectateur jusque dans son fauteuil.

Des toupies tournent, deux hommes et une femme s'adressent aux spectateurs, des objets sont sur le plateau... La chorégraphie construit par petites touches un tableau dont on ne saisit le sens

qu'à la fin du spectacle. Procédant par strates et accumulations, la partition se construit patiemment, égrenant les indices un à un. Utilisant le quotidien des gestes, les phrases dansées, elle dessine petit à petit «une image dans le tapis». Et quand la réalité se frotte à la fiction, on dirait une bulle de savon qui éclate dans l'air.


Alors, John qui es-tu? Est-ce John Cage qui a élevé l'aléatoire au rang d'œuvre d'art? Mieux vaut entrer avec insouciance dans le jeu qu'elle construit pour faire de la légèreté une question sérieuse, ou vice versa. John, c'est toi? c'est moi? et alors? Ambra Senatore invente une machine à ausculter les modes de vie, une machine à rire et à soupir. Avec pour volonté d'être au monde de la plus joyeuse des manières!

RENCONTRE AVEC L'ÉQUIPE ARTISTIQUE À L'ISSUE  
DE LA REPRÉSENTATION MARDI 8 AVRIL

DURÉE: 1H05 / TARIF C

CONCEPTION ET CHORÉGRAPHIE: AMBRA SENATORE / EN  
COLLABORATION AVEC MATTEO CECCARELLI, ELISA FERRARI, MARC  
LACOURT / INTERPRÈTES: MATTEO CECCARELLI, ELISA FERRARI,  
MARC LACOURT



A circus performer in a red and white striped outfit is balancing on a globe on a red and white striped stage. The background is dark with glowing blue and green bokeh lights. The text "CIRQUE ET INCLAS-SABLE" is overlaid in large, bold, red letters.

# CIRQUE ET INCLAS- SABLE



## À L'ESPACE

MARDI 8 OCTOBRE À 20H  
MERCREDI 9 OCTOBRE À 19H  
JEUDI 10 OCTOBRE À 20H

INCLASSABLE

# LES BEAUX ORAGES QUI NOUS ÉTAIENT PROMIS

NICOLAS MATHIS - COLLECTIF PETIT TRAVERS

La question du risque, les sept jongleurs du collectif Petit Travers la portent dans le creux de leur main à mesure qu'ils lancent leurs balles. Aussi s'aventurent-ils sur d'autres territoires que les arts de la piste, comme la musique et la danse, pour inventer par le jonglage un théâtre puissant d'actions et d'intensités, à mille lieues du jeu formel et de l'enfermement virtuose.

Après avoir exploré les rapports du jonglage au répertoire pour piano dans *Pan Pot*, Petit Travers présente une nouvelle pièce au dispositif sonore à suspense et dont la partition musicale composée par Pierre Jodlowski / Studio Éole se dessine dans l'espace pour suspendre le regard du spectateur dans une attente gourmande. Tempo, variations de ton, mesure, intensité, émotions: la musique contemporaine devient une heureuse vision, un cirque précis et fascinant et une incroyable expérience visuelle et sonore. Cette rencontre détonante qui s'est faite naturellement permet au collectif de créer un langage expressif, comme une promesse de bonheur.

RENCONTRE AVEC L'ÉQUIPE ARTISTIQUE À L'ISSUE  
DE LA REPRÉSENTATION MERCREDI 9 OCTOBRE

DURÉE: 1H10 / TARIF C

ÉCRITURE ET MISE EN SCÈNE: JULIEN CLÉMENT ET NICOLAS MATHIS / JONGLEURS, COMÉDIENS: JULIEN CLÉMENT, RÉMI DARBOIS, JULIETTE HULOT, FRANÇOIS LEBAS, ALEXANDRE LECLERC, NICOLAS MATHIS, CLÉMENT PLANTEVIN / COMPOSITION MUSICALE ET MISE EN SON: PIERRE JODLOWSKI, STUDIO ÉOLE



## À L'ESPACE

MARDI 17 DÉCEMBRE À 20H

MERCREDI 18 DÉCEMBRE À 19H

THÉÂTRE

# PLEASE, CONTINUE (HAMLET)

YAN DUYVENDAK & ROGER BERNAT /  
DREAM COME TRUE

Si, pour un soir, nous laissons nos habits de spectateurs au vestiaire pour prendre part à un procès d'assises? Aux côtés des protagonistes d'un véritable fait divers, incarnés par des comédiens qui empruntent leurs prénoms au théâtre élisabéthain, l'équipe du tribunal de Besançon instruit ce drame: dans une banlieue populaire, lors d'une fête de mariage, Hamlet tue le père d'Ophélie, Polonius. Meurtre? Accident? Ophélie accuse.

La tragédie personnelle et universelle, la fiction et la réalité s'entremêlent jusqu'au verdict pour donner à voir un dispositif plus qu'un spectacle: une performance dont on ne connaît pas l'issue puisque douze spectateurs sont également invités à endosser le rôle de juré d'assises jusqu'à la délibération finale. À la fois jeu de rôle et dispositif performatif, *Please, continue (Hamlet)* est un lieu de pensées en acte où l'esprit critique de chacun est confronté aux idéaux collectifs les plus nobles (justice, vérité, loi...), mais aussi à la mécanique d'un tribunal avec ses procédures, ses acteurs et leurs savoir-faire. Le tribunal est-il un théâtre? Est-il un lieu de réflexion collective? Et quand nous prendrons le chemin de la salle de spectacle, quel rôle allons-nous jouer?

**DURÉE: 3H ENVIRON (DONT DEUX ENTRACTES) / TARIF C**

CONCEPTION: YAN DUYVENDAK & ROGER BERNAT / INTERPRÉTATION: MONICA BUDE OU VÉRONIQUE ALAIN, HÉLÈNE HUDOVERNIK OU CLAIRE DELAPORTE, MANUEL VALLADE OU THIERRY RAYNAUD ET DES PROFESSIONNELS DE LA COUR LOCALE



## À L'ESPACE

MARDI 4 FÉVRIER À 20H  
MERCREDI 5 FÉVRIER À 19H  
JEUDI 6 FÉVRIER À 20H

INCLASSABLE

# QUI-VIVE

SPECTACLE DE MANIPULATIONS MAGIQUES,  
PHILOSOPHIQUES ET THÉÂTRALES

THIERRY COLLET - COMPAGNIE LE PHALÈNE

Qui n'a jamais rêvé, en assistant à un tour de magie, d'en connaître les astuces? Thierry Collet et ses acolytes rompent le vœu sacré de tout prestidigitateur et nous entraînent dans un monde joyeux où l'illusion est utilisée comme révélateur des manipulations mentales dont nous sommes parfois la cible. En proposant de nouveaux dispositifs théâtraux, les trois magiciens questionnent les valeurs subversives de l'illusion, où qu'elle soit: la magie n'était-elle pas après tout une fabrication de la croyance, un détournement de l'attention, une maîtrise du mensonge?

Accompagné du performeur et plasticien Kurt Demey et du mime et illusionniste Carmelo Cacciato, Thierry Collet renouvelle les codes, l'esthétique et la dramaturgie de l'art de la magie. Il interroge sa pratique pour en faire un art en prise avec les problématiques humaines, sociales, morales et politiques de son époque. «Je rêve d'une magie qui nous réveille plutôt que de nous endormir», confie-t-il. Dans une adresse chaleureuse et conviviale, Qui-vive amène le public à exercer son esprit critique, et transforme ces magiciens en maîtres-penseurs.

**DURÉE: 1H30 / TARIF C**

CONCEPTION: THIERRY COLLET / MISE EN SCÈNE: ERIC DIDRY /  
INTERPRÈTE: CARMELO CACCIATO, THIERRY COLLET, KURT DEMEY



## À L'ESPACE

MERCREDI 12 MARS À 19H

JEUDI 13 MARS À 20H

VENDREDI 14 MARS À 20H

CIRQUE

# ACROBATES

STÉPHANE RICORDEL / OLIVIER MEYROU /  
LE MONFORT

*Acrobates* aurait pu être un hommage, mais c'est une célébration de la vie, enrichie de son lot de souvenirs émouvants, et de la mémoire, qui permet le continuum de la vie. Avec son titre en forme de manifeste, *Acrobates* est une ode à l'élan vital dont l'intensité vient du ballet des corps dans leur intimité et dans la relation fraternelle à l'autre: le souvenir de Fabrice Champion, trapéziste des Arts Sauts est la matière même de ce spectacle.

RENCONTRE AVEC L'ÉQUIPE ARTISTIQUE À L'ISSUE  
DE LA REPRÉSENTATION MERCREDI 12 MARS

Resté tétraplégique à la suite d'une collision, Fabrice Champion avait entrepris un retour courageux à la scène avec deux de ses élèves, Alexandre Fournier et Mathias Pilet, avant de disparaître. Stéphane Ricordel, cofondateur des Arts Sauts, s'est trouvé orphelin de son partenaire de création. Que les trois hommes se retrouvent ici est un geste fort.

Le cinéaste Olivier Meyrou est aussi de l'aventure, lui qui a suivi Fabrice Champion dans le chemin difficile de la reconquête de ses capacités physiques et de son retour au cirque. De ce compagnonnage restent des images qui dialoguent aujourd'hui avec les deux interprètes virtuoses du spectacle. Plus qu'un défi aux lois de la gravité, *Acrobates* s'attaque au temps, aux peines de la mémoire et à l'oubli qui menace en affirmant l'instant du spectacle comme un lieu intense et fragile.

**DURÉE: 1H10 / TARIF C**

CONCEPTION ET MISE EN SCÈNE: STÉPHANE RICORDEL /  
INTERPRÈTES: ALEXANDRE FOURNIER, MATIAS PILET / DRAMATURGIE  
ET IMAGES: OLIVIER MEYROU / MUSIQUE:  
FRANÇOIS-EUDES CHANFRAULT

AU THÉÂTRE

JEUDI 10 AVRIL À 20H  
VENDREDI 11 AVRIL À 20H

INCLASSABLE

# HANS WAS HEIRI

ZIMMERMANN & DE PERROT

Une grande roue rotative, divisée en quatre appartements, dans lesquels cohabitent des personnages bien différents... C'est dans ce décor littéralement renversant que le duo suisse Martin Zimmermann et Dimitri de Perrot campe son histoire, qui aborde avec espièglerie les questions identitaires de l'être à la recherche de sa singularité. Une quête tragi-comique mêlant musique, danse, acrobatie, théâtre et machinerie.

Fidèles à leur univers poétiquement drôle, ces agitateurs d'idées reçues s'interrogent: alors que nous apparaissons si semblables les uns aux autres, où peut se situer notre différence? La vie ne serait-elle pas finalement l'échec de notre ambition à devenir des individualités uniques? Avec l'inventivité débordante qu'on leur connaît, les deux artistes signent une pièce-sculpture où se côtoient des êtres bigarrés, pris dans une sorte de machine à laver géante: un jeu de projection où l'angoisse est de ressembler à son voisin. Aux côtés de Zimmermann le circassien et de De Perrot le prestidigitateur aux platines, cinq jeunes talents entrent en piste, tous issus du Centre national des arts du cirque ou de P.A.R.T.S., l'école de danse d'Anne Teresa de Keersmaeker.

RENCONTRE AVEC L'ÉQUIPE ARTISTIQUE À L'ISSUE  
DE LA REPRÉSENTATION JEUDI 10 AVRIL

DURÉE: 1H20 / TARIF C

CONCEPTION, MISE EN SCÈNE ET DÉCOR: MARTIN ZIMMERMANN & DIMITRI DE PERROT / INTERPRÈTES: TAREK HALABY, DIMITRI JOURDE, DIMITRI DE PERROT, GAËL SANTISTEVA, MÉLISSA VON VÉPY, METHINEE WONGTRAKOON, MARTIN ZIMMERMANN / MUSIQUE: DIMITRI DE PERROT / CHORÉGRAPHIE: MARTIN ZIMMERMANN





## À L'ESPACE

MARDI 15 AVRIL À 20H  
MERCREDI 16 AVRIL À 19H

INCLASSABLE

# P.P.P.

PHIA MÉNARD - COMPAGNIE NON NOVA

Jongler avec un élément en perpétuelle transformation, la glace, c'est le pari incroyable que Phia Ménard s'est lancé en 2007. Dans *P.P.P.*, elle affronte les lois de la gravité et de la calorimétrie pour un spectacle poétique, symbolique et... spectaculaire.

Sur le plateau, un personnage et trois congélateurs. Il fait frais (seulement 17 °C dans la salle). Pour réchauffer les cœurs et les esprits, il faut compter sur la science du geste de Phia Ménard, une résistance en acte à l'état des choses. Un dialogue s'instaure entre la matière et le corps, inaugurant un ballet mouvant et instable.

Si se confronter à la transformation inexorable de la glace en eau est une entreprise des plus périlleuses, c'est s'assurer néanmoins d'un éveil au monde sans pareil et d'une perception aiguë de la marche du temps vers un avenir qui n'existe pas encore.

En mêlant dans une confrontation dynamique le corps, la matière et le temps, Phia Ménard, inclassable, invente à chaque instant la grammaire d'une présence de l'être au monde. Un formidable jeu de miroirs, entre la transformation des éléments et leur identité, se construit.

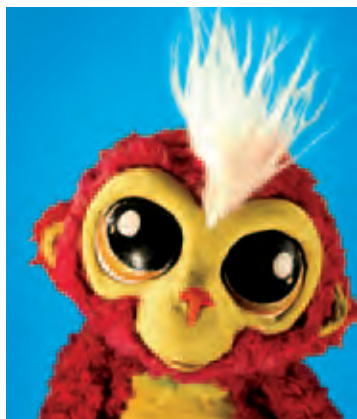
DURÉE: 1H ENVIRON / TARIF C

CRÉATION ET INTERPRÉTATION: PHIA MÉNARD / ASSISTÉE  
DE JEAN-LUC BEAUJALOT



A woman with a vibrant blue beard and hair, wearing a white dress with a colorful floral pattern, is captured in a joyful dance pose. Her eyes are closed, and her mouth is open in a wide smile. She is surrounded by a shower of white confetti against a bright, saturated red background. The overall mood is festive and celebratory.

JEUNESSE



## À L'ESPACE (STUDIO)

MARDI 5 NOVEMBRE À 14H30 & 19H

MERCREDI 6 NOVEMBRE À 15H & 18H

JEUDI 7 NOVEMBRE À 10H & 14H30

VENDREDI 8 NOVEMBRE À 10H & 14H30

THÉÂTRE

# LA VIE DE SMISSE

DAMIEN BOUVET - COMPAGNIE VOIX OFF

Smisse! C'est le nom d'un petit garçon de trois ans accroché à son doudou et qui renifle tout le temps. C'est aussi celui du personnage interprété par Damien Bouvet qui parcourt les terrains de jeux de l'enfance et leurs parts de rêves, de rires et de peurs pour jouer seul en scène l'histoire d'un petit enfant qui cherche sa place au milieu des autres. En piste!

Avec ou sans nez rouge, et avec la complicité de l'écrivain et metteur en scène Ivan Grinberg, Damien Bouvet invente un espace théâtral et un univers sonore que les plus petits peuvent habiter sans complexe, comme avec *Petit cirque* et *les petits toros*, présenté la saison dernière.

DURÉE: 40 MIN / TOUT PUBLIC À PARTIR DE 3 ANS / TARIF D

TEXTE: ISABELLE CHAVIGNY ET IVAN GRINBERG / MISE EN SCÈNE: IVAN GRINBERG / CRÉATION ET JEU: DAMIEN BOUVET



## AU THÉÂTRE

SAMEDI 23 NOVEMBRE À 17H

MUSIQUE

# LA PREMIÈRE FOIS QUE JE SUIS NÉE

JEAN-FRANÇOIS VERDIER -  
ORCHESTRE VICTOR HUGO FRANCHE-COMTÉ

MOZART *Symphonie concertante en mi bémol majeur pour vents*, K297 (extraits)  
VINCENT CUVELLIER / CHARLES DUTERTRE /  
MARC-OLIVIER DUPIN *La première fois que je suis née*

Et si *La première fois que je suis née* était l'occasion d'aller, pour la première fois, écouter l'orchestre? L'adaptation musicale proposée par Marc-Olivier Dupin du livre de Vincent Cuvellier (texte) et Charles Dutertre (illustrations) est un véritable moment de grâce, d'humour et de poésie.

Un moment de partage entre parents et enfants pour la fête des orchestres en France. En première partie de concert, Jean-François Verdier dirigera les solistes de l'Orchestre dans la *Symphonie concertante*, de Mozart.

DURÉE: 1H10 (DONT ENTRACTE) / TOUT PUBLIC À PARTIR DE 3 ANS / TARIF D

DIRECTION: JEAN-FRANÇOIS VERDIER / SOPRANO: DONATIENNE MICHEL-DANSAC / JEU: JÉRÔME ROUGER / SOLISTES DE L'OVHFC



## À L'ESPACE

---

MARDI 10 DÉCEMBRE À 14H30 & 20H

MERCREDI 11 DÉCEMBRE À 19H

JEUDI 12 DÉCEMBRE À 10H & 14H30

---

THÉÂTRE

# QUEUE DE POISSONNE

D'APRÈS «LA PETITE SIRÈNE» D'ANDERSEN

LAURIE CANNAC - COMPAGNIE GRAINE DE VIE  
/ LE GRAND PARQUET

La petite sirène est une enfant secrète et rêveuse, qui attend avec impatience le jour de ses quinze ans, où il lui sera enfin permis de découvrir le «monde d'en haut». Elle ignore encore que ce jour-là une marionnettiste bien fantasque viendra à sa rencontre et qu'une histoire d'amour entre un pêcheur et un poisson ne peut sombrer que dans un océan de malentendus.

Le conte d'Andersen est le point de départ du nouveau spectacle d'Ilka Schönbein et Laurie Cannac qui nous raconte comment une jeune fille-poisson abandonne une partie d'elle-même pour aller vers l'être aimé. Pour évoquer la difficulté d'assumer sa différence et la tentation de se transformer pour être accepté par l'autre, les deux complices ont inventé des jeux de miroirs et d'oniriques métamorphoses grâce à de surprenantes marionnettes.

**DURÉE: 1H / TOUT PUBLIC À PARTIR DE 8 ANS / TARIF D**

**MISE EN SCÈNE: ILKA SCHÖNBEIN / CONCEPTION, MARIONNETTES, MANIPULATION ET JEU: LAURIE CANNAC**



## AU GRAND KURSAAL

---

MERCREDI 15 JANVIER À 14H30

---

MUSIQUE

# LE MERCREDI DE L'ORCHESTRE

JEAN-FRANÇOIS VERDIER -  
ORCHESTRE VICTOR HUGO FRANCHE-COMTÉ

TCHAIKOVSKI, *Le Lac des cygnes*, suite de ballet, op. 20a (extraits)

L'Orchestre Victor Hugo Franche-Comté en grande formation et son directeur artistique, Jean-François Verdier, proposent aux plus jeunes et à leurs familles un concert découverte de l'orchestre.

Le célèbre ballet russe, aux sonorités chatoyantes, aux mélodies célèbres, sera l'occasion de découvrir la magie sonore d'un orchestre, ses timbres, ses rythmes et sa poésie. Le matin, de 10h à 12h30, les musiciens invitent les enfants à leur rencontre pour des ateliers de découverte.

**ATELIERS GRATUITS SUR RÉSERVATION AUPRÈS DE L'ORCHESTRE  
AU 03 81 87 84 44, NOMBRE DE PLACES LIMITÉ.**

**DURÉE: 1H / TOUT PUBLIC À PARTIR DE 4 ANS / TARIF D**

**DIRECTION: JEAN-FRANÇOIS VERDIER / PRÉSENTATION:  
JÉRÔME THIÉBAUX / ORCHESTRE VICTOR HUGO FRANCHE-COMTÉ**



## À L'ESPACE

MARDI 28 JANVIER À 10H, 14H30 & 19H

MERCREDI 29 JANVIER À 15H & 18H

JEUDI 30 JANVIER À 10H & 14H30

CINÉ-CONCERT

# BONJOUR LA NEIGE

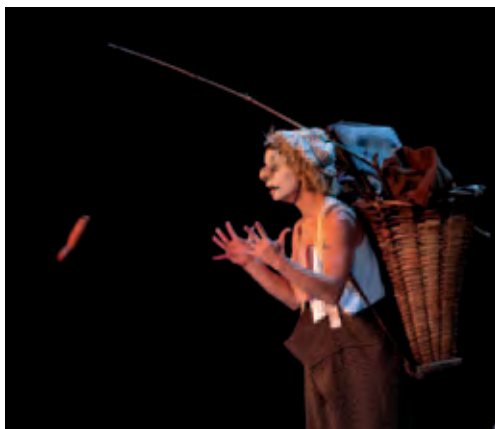
MAMI CHAN / L'ARMADA PRODUCTION

THE BLIZZARD (POLONAIS) DE PITOR SZPAKOWICZ, 1976, 10' | LE BONHOMME DE NEIGE (TCHÈQUE) DE HERMINE TYRLOVA, 1966, 10' | WALKING ON SNOW GRASS (JAPONAIS) DE MAKIKO SUKIKARA, 2010, 6'30

Mami Chan imagine un ciné-concert à destination des plus petits à partir de trois films d'animation sur le thème de la neige, basés sur des techniques d'animation différentes.

Les compositions délicates et la petite voix sucrée de cette musicienne d'origine japonaise étaient faites pour rencontrer la poésie de ces courts-métrages douillets. De ce terrain de jeu et de cet apprentissage, les héros des films comme les spectateurs sortiront enrichis.

**DURÉE: 30 MIN / TOUT PUBLIC À PARTIR DE 2 ANS / TARIF D CLAVIER, INSTRUMENTS JOUETS, PÉDALE À BOUCLES ET CHANT: MAMI CHAN**



## À L'ESPACE (STUDIO)

MARDI 11 MARS À 14H30 & 19H

MERCREDI 12 MARS À 15H & 18H

JEUDI 13 MARS À 10H & 14H30

VENDREDI 14 MARS À 10H & 14H30

INCLASSABLE

# IBOU A FAIM

SKY DE SELA - COMPAGNIE MEZCLA

C'est un petit bout de femme au visage blanc qui parcourt le monde depuis toujours avec sa valise et son bateau. Ibou est un clown pas vraiment gai, pas vraiment triste. Désespérément optimiste. Ibou a la fringale de vivre ce qui reste à venir.

Comme Ulysse, elle va d'aventure en aventure pour mieux se retrouver elle-même. Mais foin d'Ithaque, son truc à elle, c'est l'anodin, les petites choses qui font sa journée: son repas, ça, c'est sacré! À midi pile, il faut manger! Pas avant, pas après. En attendant l'heure parfaite, il y a un monde à inventer. Et dans son univers, tout est possible. Elle peut se transformer à sa guise en âne puis en mouette pour rejoindre plus vite la mer et le Mexique, pays natal de Sky de Sela.

**DURÉE: 45 MIN / TOUT PUBLIC À PARTIR DE 4 ANS / TARIF D CONCEPTION ET INTERPRÈTE: SKY DE SELA**



## À L'ESPACE

MARDI 20 MAI À 10H & 14H30

MERCREDI 21 MAI À 15H & 19H

CINÉ-CONCERT

# BRI-KA-BRAK

DOUBLE CADENCE

Comme aux premiers temps du cinéma, des musiciens accompagnent la projection de deux films muets: *Pour épater les poules*, de Charles Bowers (1925, États-Unis), et *Le Chinois qu'on croyait mort*, de Lotte Reiniger (1928, Allemagne). C'est le fringant trio Double Cadence, qui, à l'aide de machines sonores conçues à partir d'objets de «récup'» (gants, roues de vélo, poêles à frire, tuyaux de plomberie...), convie le public à découvrir deux pépites du septième art dans une approche aussi ludique que pédagogique.

Le trio donne ainsi une seconde existence à ces deux films rares: maître du burlesque, Charles Bowers met en scène un inventeur farfelu qui veut créer une machine à rendre les œufs élastiques et incassables. Quant au film d'animation de Lotte Reiniger, conçu à base de dessins et de papiers découpés, il invite à suivre les aventures de Ping Pong, bouffon de l'empereur de Chine. La rencontre avec les instruments de ce drôle d'orchestre et les images vivantes crée une ambiance propice à la surprise: le jeune public peut se transformer aussi en musicien en herbe!

**DURÉE: 45 MIN / TOUT PUBLIC À PARTIR DE 5 ANS / TARIF D**  
PIANO: MARCO PEREIRA / GUITARE: MAXIME ROMAN / VIOLON:  
CÉLINE BENEZETH / DIRECTION ARTISTIQUE: MARCO PEREIRA

# MENTIONS LÉGALES / DISTRIBUTIONS

**ORCHESTRE VICTOR HUGO FRANCHE-COMTÉ** / l'Orchestre Victor-Hugo Franche-Comté est financé par la ville de Besançon, la région Franche-Comté, la Ville de Montbéliard et le pays de Montbéliard agglomération dans le cadre d'un syndicat mixte, il reçoit le soutien du ministère de la Culture et de la Communication (Drac Franche-Comté) / Avant l'aube - Jazz Electro Symphoniz : coproduction: La Rodia, Esn, Ovhfc. Avec Two Gentlemen, Festineuch, Scène nationale de Besançon, MA scène nationale • **ENSEMBLE PYGMALION** soutenu par: EREN, la fondation Orange, la Drac Île-de-France et la Région Île-de-France / L'Autre Cantor: Coproduction: Fondation Royaumont, Fondation La Borie / Costor & Polux: Coproduction: le Centre de musique baroque de Versailles et soutenu par la Fondation Royaumont • **LA RÉVOLTE DES SOUVRANTS** Ensemble Amarillis, conventionné par l'État, préfet de la Région Pays de la Loire, Direction régionale des affaires culturelles, par la Région Pays-de-la-Loire et par la Ville d'Angers. Membre de la Fevis (Fédération des ensembles vocaux et instrumentaux spécialisés) • **PÉCHÉS DE VIEillesse** Principaux mécènes de l'ensemble Aedes: la fondation Orange et la fondation Bettencourt Schueller / Soutenu par le ministère de la Culture et de la Communication - Drac Bourgogne et Picardie, le Mécénat musical Société Générale, la fondation Safran pour la musique, les Conseils régionaux de Bourgogne et de Picardie, les Conseils généraux de l'Oise et de l'Yonne, la Ville d'Auxerre, la SACEM, Musique nouvelle en liberté (MNL) / Aïdé ponctuellement par: Fonds pour la création musicale (FCM), Spedidam / résidence: fondation Singer - Polignac, Théâtre impérial de Compiègne, Théâtre d'Auxerre / Lautaut en 2009 du Prix Bettencourt pour le chant choral décerné par l'Académie des beaux-arts / Membre de la Fevis • **CHRISTINE SALEM** régie tournée, sonisateur: Stéphane Brunet / Label: Harmonia Mundi / production: Zamora Production • **UN SI DOUX VISAGE** Sound design: Daniele Segre Amar / coproduction: Sentimental Noise, Scène nationale de Besançon • **LA GRANDE-DUCHESSE** orchestration: Thibault Perrine / scénographie & lumières: Thibaut Fack / costumes: Elisabeth de Sauverzac • coproduction: Compagnie Les Brigands, La Coursive, Scène nationale La Rochelle & Le Centre des bords de Marne, Le Perreux / coréalisation: Athénée - Théâtre Louis-Jouvet / aidé par: Spedidam, Drac Île-de-France • **TRAVIATA ET NOUS** coproduction: Les films Pelléas, le festival d'Aix-en-Provence, Jouror Développement / soutenu par: Région Provence-Alpes-Côte d'Azur, CNC / distribué par Sophie Dulac distribution / ventes internationales: Films Boutique • **STIEGRIED ET L'ANNEAU MAUDIT** scénographie et lumière: Gérard Champollon / images: Mike Guermeyt / costumes: Jérôme Kaplan • coproduction: Ensemble Justiniana, Compagnie nationale de théâtre lyrique et musical - Région Franche-Comté, Opéra national de Paris, Opéra national de Lorraine, Opéra théâtre de Saint-Etienne / Scène nationale de Besançon • **BELLS ARE RINGING** chorégraphie: Raphaël Cottin / décors: Bruno de Lavènerie / lumières: David Debrayn / costumes: Robin Chemin / images: Etienne Guioil / son: Emmanuel Sauldubois • coproduction: Théâtre de la Croix-Rousse, Les Percussions Claviers de Lyon, La Clef des Chants, Association régionale de décentralisation lyrique, Région Nord-Pas-de-Calais, Opéra Théâtre de Saint-Etienne / aidé à la production par Arcadi / soutenu par Diese # Rhône-Alpes / créé par Jerome Robbins pour The Theater Guild, avec une chorégraphie de Jerome Robbins et Bob Fosse / présenté en accord avec Tams-Witmark Music Library, Inc. • **IL ÉTAIT UNE FOIS ... UNE PETITE CENERENTOLA** assistante à la mise en scène: Sophie Robin • production: Scène nationale de Besançon • **OMEN INGRAVARE** décors et lumières: Eric Soyer / costumes: Cidalia Da Costa / vidéo: Renaud Rubiano, Faber Music London • représenté par Alkon-Edition Kassel • production: Opéra Studio • **TWELFTH NIGHT** collaboration artistique: Sylvain Prunenc / scénographie, photographies: Stéphane Pavuret / costumes: Laurence Chalou / lumière: Sébastien Michaud / création son: Jean-Damien Ratel / assistant à la mise en scène: Michaël Martin-Badier / production et diffusion: La magnanerie • coproduction: Compagnie La Ricotta, Le théâtre - Scène nationale de Saint-Nazaire, L'Espace Malraux - Scène nationale de Chambéry et de Savoie, Equinoxe - Scène nationale de Châteauroux, La Comédie de Saint-Etienne - Centre dramatique national, MC2 - Maison de la culture de Grenoble, Théâtre de la Ville de Paris / soutenu par: la Ferme du Buisson - Scène nationale de Marne-la-Vallée, Le Parvais - Scène nationale de Tarbes, Diese # Rhône-Alpes / remerciements: Centre chorégraphique national de Caen Basse-Normandie / La Ricotta est compagnie associée au Théâtre - Scène nationale de Saint-Nazaire et en résidence à Equinoxe - Scène nationale de Châteauroux / Conventionnée par le ministère de la Culture et de la Communication • Drac Centre • **CENDRILLON** scénographie et lumières: Eric Soyer / assistant lumières: Gwendal Malard / costumes: Isabelle Deffin / son: François Leymarie / vidéo: Renaud Rubiano / musique originale: Antonin Leymarie / assistant

mise en scène: Pierre-Yves Le Borgne / réalisation décor et costumes: ateliers du Théâtre National • coproduction: Théâtre national - Bruxelles, La Monnaie - De Munt / en collaboration avec la Compagnie Louis Brouillard / texte édité: éditions Actes Sud • **LA GRANDE ET FABULEUSE HISTOIRE DU COMMERCE** collaboration artistique: Philippe Carbonneau / lumière: Eric Soyer, assisté de Renaud Fouquet / scénographie: Eric Soyer / costumes: Isabelle Deffin / créations sonores: François Leymarie / recherches sonores: Yann Priest / musique: Antonin Leymarie / vidéo: Renaud Rubiano • Joël Pommerat est artiste associé au Théâtre national de Bruxelles / coproduction: Compagnie Louis Brouillard, Comédie de Béthune - Centre dramatique national Nord-Pas-de-Calais, Béthune 2011 - Capitale régionale de la culture, Sainte-Maxime - Le Carré, Théâtre de l'Union - Centre Dramatique national du Limousin, Le Rayon Vert - Saint-Valéry en Caux, Théâtre d'Arles - Scène conventionnée pour des écritures d'aujourd'hui, Théâtre d'Evreux - Scène nationale Evreux Louviers, CNCDC - Centre national de création et de diffusions culturelles de Châteaullon, Le Parvis - Scène nationale Tarbes Pyrénées, Le Granit - Scène nationale de Belfort / Soutenu par La Coupe d'or - scène conventionnée de Rochefort / La Compagnie Louis Brouillard est soutenue par: ministère de la Culture - Drac Île-de-France, Région Île-de-France • **UNE ANNÉE SANS ÉTÉ** lumière et scénographie: Eric Soyer / costumes: Isabelle Deffin / son: François Leymarie / musique: Antonin Leymarie • coproduction: Compagnie Louis Brouillard, Théâtre national de Bruxelles, Odéon - Théâtre de l'Europe, CNCDC - Centre national de création et de diffusions culturelles de Châteaullon, L'Hippodrome - Scène nationale de Douai, Saint-Valéry en Caux - Le Rayon vert, Théâtre d'Arles - Scène conventionnée pour des écritures d'aujourd'hui. La Compagnie Louis Brouillard est soutenue par: ministère de la Culture - Drac Île-de-France, Région Île-de-France / Joël Pommerat est artiste associé au Théâtre national de Bruxelles • **LA MATSON DE BERNARDA ALBA** traduction & adaptation: Mani Müller / scénographie & costumes: Peggy Wurth / lumière: Nicolas Boudier / assistant à la mise en scène: Francis Schmit • coproduction: Les Théâtres de la Ville de Luxembourg, Théâtre de la Place - Liège, Théâtre Liberté - Toulon, CICT, Théâtre des Bouffes du Nord - Paris / soutenu par: Fonds d'insertion de l'Estba - financé par le Conseil régional d'Aquitaine • **PETER PAN** assistante adaptation et mise en scène: Marion Chobert / création musicale: John Kaced / création lumière: Jérémie Papin / scénographie: Alice Duchange / création costume: Nathalie Martella / visuel: Juliette Duchange (crédit photo: Amy Spanos) / audiodescription: Juliette Soulat • coproduction: Compagnie L'Artifice, L'Arc - Scène nationale du Creusot, Le Théâtre - Scène nationale de Mâcon, Am Stram Gram - Le Théâtre - Genève, Théâtre des Bergeries - Noisy-le-Sec, CDN - La Comédie de Reims, Association Nova Villa - festival Mélimôme - Reims, ABC - Dijon - Festival à Pas cotées, CDN - Théâtre Dijon Bourgogne / Soutenu par: Drac Bourgogne, Conseil régional de Bourgogne, Ville de Dijon • **LA MOUETTE** lumière: Dominique Dardant / scénographie: Nicole Grédy / costumes: Janick Nardin atelier Gare 7 • coproduction: Centre de culture ABC, association La Mouette (Théâtre à tout prix, Théâtre pour le moment, Théâtre-Temps, Compagnie Léon, Compagnie Yonophe) / soutenu par: Ville de la Chaux-de-Fonds, Canton de Neuchâtel, Loterie romande, Région Franche-Comté, Ville de Besançon, BCN • Banque cantonale neuchâteloise • **PROTESTOI!** avec la complicité de Blandine Clémot et de Stéphane Keruel, de la Compagnie Le Chant de la carpe • production: Théâtre à tout prix • **ET DONC JE M'ACHARNE** coproduction: Le Chant de la carpe, Comité d'animation du Pays Mellois et du Haut Val de Sèvres / avec la collaboration de: Centre dramatique de Villages (Arçais, Marais Poitevin), L'Arche - scène conventionnée de Bethoncourt, Nouveau Théâtre - Centre dramatique national de Besançon • **LE DERNIER DES DÉRIVEURS** production: Théâtre à tout prix - Besançon / coproduction: Nouveau Théâtre - Centre dramatique national - Besançon, Grange de Dorigny - Uni - Lausanne / soutenu par: Drac Franche-Comté, Conseil régional de Franche-Comté • **LA QUAND MÊME** son: Lionel François / lumière: Philippe Terrasson • production: Le Chant de la carpe / en collaboration avec le Théâtre à tout prix • **UN PETIT GODARD** coproduction: Théâtre à tout prix - Besançon, Compagnie Mala Noche - Besançon, Festival de Caves - Besançon • **SAOUL SILENCE** production: Compagnie Le Chant de la carpe • **A POSTO** lumières: Fausto Bonvini / dessin du son: Gregorio Caporale / musiques: Brian Bellot, Gregorio Caporale, Jimi Hendrix, Ambra Senatore, The Temptations • coproduction: Aldes, Torinodanza, CCN Ballet de Lorraine, Château Rouge - Annemasse, Scènes Vosges / soutenu par l'Action culturelle du Pays de Briey, CND Paris, le Ministero per i Beni e le Attività Culturali, Direzione Generale per lo spettacolo dal vivo, Regione Toscana, Sistema Regionale dello Spettacolo • **JOHN** lumières: Fausto Bonvini / projet sonore et musique originale: Igor Sciavolino / autres musiques: Brian Bellot, Serge Gainsbourg, Yukari Ito, Richard Sanderson, Igor Sciavolino, Antonio Vivaldi • coproduction: Aldes, Réseau national des CDC [Le Cuvier - Artigues-près-Bordeaux - CDC Aquitaine, CDC - Les Hivernales d'Avignon, Art danse - CDC Dijon Bourgogne, L'échangeur - CDC Picardie, Le Pacifique - CDC Grenoble, Danse à Lille - CDC Roubaix - Nord-Pas-de Calais, CDC Paris Réseau (atelier de Paris - Carolyn Carlson, L'Étoile du

nord, micadanses-ADDP, studio Le Regard du Cygne - AMD XX\*), CDC Toulouse - Midi- Pyrénées, CDC Val-de-Marne, Uzès danse - CDCI, L'Arc - Scène nationale Le Creusot, Scène nationale de Besançon, Château Rouge - Anнемesse, Torinodanza - Teatro Stabile di Torino, Armunia - Festival Inequilibrio / Collaborazione con Centro il Grattacielo di Livorno , il sostegno di Regione Toscana, Patto per il riassetto del sistema teatrale della Toscana • **LA CERÉMONIE** création Lumières: Caroline Nguyen / scénographie: Daniel Pernette / direction technique: Stéphane Magnin • coproduction: association NA - compagnie Pernette, la Scène nationale de Besançon, le Théâtre - Scène nationale de Mâcon, la Scène nationale d'Abousson - Théâtre Jean Lurcat, Scènes du Jura - Scène nationale - Lons-le-Saunier, le CCN - La Rochelle - Poitou Charentes - Kader Attou - cie Accorrap, le théâtre de Châtillon, le CCN - Créteil et Val-de-Marne, Compagnie Käfig dans le cadre de l'accueil Studio • **SWAN LAKE** création lumières Zuzette Le Sueur / conception costumes: Dada Masilo et Zuzette Le Sueur / réalisation costumes: Ann and Kirsten Bailes / réalisation des chapeaux: Karabo Legoahe • coproduction: Interarts Riviera - Lausanne (Chantal et Jean-Luc Laruquier), Dance Factory Johannesburg (Zuzette Le Sueur) / diffusion: Scènes de la Terre (Martine Dionisio) / manifestation organisée dans le cadre des Saisons Afrique du Sud - France 2012 & 2013 www.france-southafrica.com • **JIM** collaboration et assistance musicale: Miquel Bernat / vidéo: Fabio Iaquone et Luca Atillii / costumes: José Antonio Tenente / lumières: Nuno Meira • coproduction: Guimarães 2012 - Capital Europeia da Cultura, Teatro Nacional São João, São Luiz Teatro Municipal / structure financé par governo de Portugal - secretaria de estado da Cultura, Direção Geral Das Artes • **THE ROOTS** scénographie: Olivier Borne / création sonore originale: Régis Baillet - Diaphane, augmentée de musiques additionnelles / lumière: Fabrice Crouzet / costumes: Nadia Geniez • coproduction: Centre chorégraphique national de La Rochelle et du Poitou-Charentes - Compagnie Accorrap, direction Kader Attou, La Course - Scène nationale de La Rochelle, MA Scène nationale - Pays de Montbéliard / Aidé par Chateaufallon - Centre national de création et de diffusion culturelles dans le cadre d'une résidence de création / Centre chorégraphique national de La Rochelle et du Poitou-Charentes / La compagnie Accorrap est soutenue par: le ministère de la Culture et de la Communication - Drac Poitou-Charentes, le Conseil régional de Poitou-Charentes, la Ville de La Rochelle et par l'Institut français pour certaines de ses tournées l'étranger • **SALVES** direction technique et lumières: Alexandre Bénétraud / conception et réalisation du dispositif scénique: Michel Rousseau / éléments d'accessoires: Louise Gros avec Pierre Treille / costumes: Nelly Geyses / son: Antoine Garry / assistant: Ennio Sammarco / Solves conception Maguy Marin • coproduction: Biennale de la danse de Lyon 2010, Théâtre de la Ville de Paris, Centre chorégraphique national de Rillieux-la-Pape - Compagnie Maguy Marin / La Compagnie Maguy Marin est subventionnée par le ministère de la Culture et de la Communication, la Ville de Toulouse, la Région Midi-Pyrénées et reçoit l'aide de l'Institut français pour ses projets à l'étranger • **LES BEAUX ORAGES** scénographie et création lumière: Christophe Bergon • coproduction: Collectif Petit Travers, L'Equinoxe scène nationale de Châteauroux, Le Carré magique - pôle national des arts du cirque en Bretagne à Lannion, La scène nationale d'Albi, Les Substances - laboratoire international de création artistique de Lyon, CIRCa - Auch - Gers - Midi-Pyrénées - Pôle national des arts du cirque, le Théâtre de Cusset - Mairie de Cusset, Le Grand Logis - Bruz, l'Agora - pôle national des arts du cirque Aquitaine - Boulazac, le Polaris - Corbas, le Théâtre - scène nationale d'Orléans, Scène nationale de Besançon / soutenu par: Théâtre - scène conventionnée de Laval, Le Théâtre Gérard Philippe - scène conventionnée de Frouard, le CND de Lyon, le Pôle cirque méditerranéen (Marseille, la Seyne sur Mer), La Maison des jonglages à la Courneuve, la Granierie à Balma, é0le - studio de création musicale / en résidence à Odysseu Blagnac/ aidé par la création aux arts du cirque de la DGCa, la production dramatique de la Drac Midi-Pyrénées et la Ville de Toulouse. Le Collectif Petit Travers est conventionné Région Midi Pyrénées • **PLEASE, CONTINUE (HAMLET)** mise en espace en collaboration avec: Sylvie Kleiber / assistants: Nicolas Collins, Thomas Koppel • coproduction: Dreams Come True - Genève, Le Phénix Scène nationale - Valenciennes, Huis a/d Werf - Utrecht, Théâtre du Grü - Genève / accueilli en résidence: Montévidéo, Marseille, Le Carré-Les Colannes - Scène conventionnée, Saint-Médard-en Jalles - Blanquefort / soutenu par la Ville de Genève, la République et canton de Genève; Pro Helvetia - Fondation suisse pour la culture, Migros pour-cent culturel, la Loterie romande; Ministerio de Cultura - INAEM, Mécènes du Sud - Marseille, Corodis • **QUI-VIVE** assistant: Rémy Berthier / scénographie: Élise Capdenat / lumière: Sylvie Garot / son: Manuel Coursin / vidéo: Alexandre Bissarette • coproduction: Compagnie Le Phalène, Parc de La Villette dans le cadre des Résidences d'artistes, Comédie de Caen - Centre dramatique national de Normandie, Le Carré-Les Colannes - scène conventionnée - Saint-Médard-en-Jalles - Blanquefort, Le Manège - Scène nationale de Maubeuge, CCAS (La Caisse centrale d'activités sociales du personnel des industries électrique et gazière), Le Granit -

Scène nationale de Belfort, Le Rayon Vert - Scène conventionnée de Saint-Valéry-en-Caux, L'Hippodrome - Scène nationale de Douai, Cirque Théâtre d'Elbeuf - Pôle national des arts du cirque de Haute-Normandie / ce texte a reçu l'Aide à la création du Centre national du théâtre / aidé par la création arts du cirque de la Direction générale de la création artistique / compagnie soutenue par: Drac Île-de-France - ministère de la Culture et de la Communication et le Département de la Seine-Saint-Denis depuis janvier 2013 / en résidence au Forum - scène conventionnée de Blanc-Mesnil • **ACROBATES** création sonore: Sébastien Savine / scénographie & construction: Arteoh & Side-up / lumières, vidéo & consultants: Joris Mathieu, Loïc Bontems et Nicolas Boudier (Compagnie Haut et Court) • production déléguée: Le Monfort • Laurence de Magalhaes / coproductions: Théâtre de la Ville - Paris, Théâtre Vidy - Lausanne, L'Agora - PNAc de Boulazac, Cirque Théâtre d'Elbeuf - Centre des arts du cirque de Haute-Normandie , L'Hippodrome - Scène nationale de Douai, Le Nouveau Relax - Chaumont / Soutenu par l'Académie Fratellini et de la Fondation BNP Paribas • **HANS WAS HEIRI** dramaturgie: Sabine Geistlich / décor: Ingo Groher, Christiane Voth, Théâtre Vidy-Lausanne / costumes: Franziska Born / lumière: Ursula Degen / son: Andy Neresheimer • coproduction: Verein Zimmermann & de Perrot, Athens & Epidaurus Festival, Düsseldorf Festival, ECT - SCT Scène catalane, Transfrontalière - Théâtre de l'Archeipel (Perpignan), El Canal - Centre d'arts scéniques (Salt), Equinoxe - Scène nationale de Châteauroux, Espace Jean Legendre - Théâtre de Compiègne, International Istanbul - Theater Festival, La Filature - Scène nationale de Mulhouse, Le Lieu Unique - Scène nationale de Nantes, Le Maillon - Théâtre de Strasbourg - Scène européenne, Le Volcan - Scène nationale du Havre, Les théâtres de la Ville de Luxembourg, Pour-cent culturel Migros, Movimentos Festwochen der Oststadt in Wolfsburg, Fondazione Campana dei Festival - Napoli Teatro Festival Italia, Théâtre de la Ville - Paris, Théâtre Vidy-Lausanne, Zürcher Theater Spektakel / soutenu par: Ernst Göhner Stiftung, SSA - Société Suisse des Auteurs / remerciements: Theater Neumarkt, Zurich / Zimmermann & de Perrot bénéficie d'un contrat coopératif de subvention entre la ville de Zurich affaires culturelles, le service aux affaires culturelles du Canton de Zurich et Pro Helvetia - Fondation suisse pour la culture. Zimmermann & de Perrot bénéficie du soutien de la Fondation BNP Paribas depuis 2006 pour le développement de ses projets / résidence de fin de création au Théâtre Vidy-Lausanne • **P.P.P.** lumière: Robin Decaux / musique et espace sonore: Ivan ROUSSEL / diffusion des bandes sonores en alternance: Ivan ROUSSEL et Olivier Gicquaud / création plateau, manipulations: Pierre Blanchet / régie plateau, manipulations en alternance: Pierre Blanchet et Manuel Menes / régie des glaces en alternance: Jean-Luc Beaujault et Rodolphe Thibaud / construction des robots: Philippe Ragot / scénographie: Phia Menard et Jean-Luc Beaujault • coproduction: Cirque Jules Verne d'Amiens, coproduction et résidence: Les Substances - Lyon / spectacle créé avec le soutien du Théâtre de la Cité internationale de Paris, l'Institut français d'Afrique du Sud et l'Institut français (convention Institut français - Drac - Région des Pays de la Loire), le Lieu unique - Scène nationale de Nantes, l'ARC - Scène conventionnée de Rezé, le Grand R - Scène nationale de la Roche sur Yon, l'Office municipal de la culture et des loisirs de Segre et l'Hippodrome - Scène nationale de Douai / compagnie conventionnée par le ministère de la Culture et de la Communication - Drac Pays de la Loire, le Conseil régional des Pays de la Loire, le Conseil général de Loire-Atlantique et la Ville de Nantes / Compagnie soutenue par l'Institut français et de la Fondation BNP Paribas / La compagnie est implantée à Nantes / Projet aidé par la création du Conseil régional des Pays de la Loire • **LA VIE DE SMISSE** lumière: Pascal Fellmann / son: Olivier Lagier / accessoiriste: Pascale Blaison • coproduction: Cie Voix-Off, Le Grand Bleu Endpa - Lille / soutenu par la Drac Centre • **QUEUE DE POISSONNE** coproduction: La Compagnie Graine de Vie, Le Grand Parquet, Scène nationale de Besançon, Pôle culture - Agglomération Sud Pays Basque d'Urrugne, Le Strapontin - Scène des arts de la parole de Pont Scoffr, La Mairie de Billom, La Grande Ourse - Scène conventionnée pour les jeunes publics, Villeneuve les Maguelone - Centre culturel Pablo Picasso, Copenhagen City - Culturel Department, Le Théâtre Reflexion d'Aarhus - Danemark / soutenu par le CREAM, Centre régional des arts de la marionnette de Basse-Normandie, la Ville de Paris, la Drac Île-de-France, de la Région Île-de-France, la Mairie du 18<sup>e</sup>, la Région de Franche Comté, du Conseil général du Doubs, la Ville de Besançon • **BONJOUR LA NEIGE** régie son et image: Nicolas Keslair. • coproduction: l'Armada productions, Forum des Images • **IBOU A FATM** collaboration artistique: Fatna Djahra / scénographie: Daniel Ott / filmographie: Jean Daniel Schneider • production: Compagnie Mezola / soutenu par le Château de Monthelon et de la Scène nationale de Besançon • **BRI-KA-BRAK** scénographie: Alice Pecharman / construction instrumentale: Benoît Poulain / Lutherie urbaine et Double cadence • ce projet est une création de l'association Double cadence - tous droits réservés - projet d'usage exclusif à Double cadence / coproduction: Double cadence / droits de diffusion des œuvres cinématographiques: Lobster et Carlotta films



**La Caisse des Dépôts en Franche-Comté**

Parce que la musique classique et contemporaine est un patrimoine à partager, nous la soutenons en participant largement à sa diffusion, à la sensibilisation des nouveaux publics et à l'encouragement de la pratique amateur. Pour faire de la culture un lieu de rencontres ouvert à tous.

MÉCÉNAT CAISSE DES DÉPÔTS  
**La culture est un bien public**

[www.caissedesdepots.fr](http://www.caissedesdepots.fr)



**Caisse  
des Dépôts**



PARTAGEZ  
UN MOMENT  
MUSICAL AVEC  
LA SOCIÉTÉ GÉNÉRALE,  
PARTENAIRE  
DE LA SCÈNE NATIONALE  
DE BESANÇON.

lyrique journaux régionaux  
agendas culturels documentaires  
magazines théâtre débats  
opéras danse cinéma

creativemultimedia.com

## France 3 sur toutes les scènes



franche-  
comté

VOUS ÊTES AU BON ENDROIT

franche-comte.france3.fr

france3télévisions

89.3



## VOTRE SCÈNE NATIONALE EST SUR FRANCE CULTURE

Chaque semaine, découvrez l'actualité du spectacle vivant et de la création.

**La Dispute**

Arnaud Laporte

**21h/22h**

du lundi au vendredi

franceculture.fr



# PRODUCTION

## ARTISTES ASSOCIÉS ET EN RÉSIDENCE

Orchestre Victor Hugo Franche-Comté /  
direction Jean-François Verdier  
Nathalie Pernette -  
compagnie Nathalie Pernette  
Sandrine Anglade -  
compagnie Sandrine Anglade  
Ambra Senatore - compagnie EDA

---

## PRODUCTIONS ET PRODUCTIONS DÉLÉGUÉES TOURNÉES EN 2013/2014 ET 2014/2015

### JIM

Chorégraphie Paulo Ribeiro (Portugal)  
D'après *American prayer*, album posthume  
de Jim Morrison

10 décembre 2013: La Halle aux Grains,  
Scène nationale de Blois

20 décembre 2013: Le Prisme,  
St-Quentin-en-Yvelines

14 et 15 janvier 2014: Scène nationale  
de Besançon

17 janvier 2014: L'Agora, Scène natio-  
nale d'Evry

du 10 au 12 juin 2014: Théâtre de la  
Ville de Paris  
disponible en tournée

### IL ÉTAIT UNE FOIS... UNE PETITE CENERENTOLA

Mise en scène Sandrine Anglade / Rossini

20 janvier 2014: création au Théâtre -  
Scène nationale de Besançon

7 mai 2014: Fraisans (25) - (Les Forges)

10 mai 2014: Baume-les-Dames (25)

disponible en tournée

## CRÉATION PRÉVUE EN SEPTEMBRE 2014

Chorégraphie Ambra Senatore

Coproduction:

Biennale de la Danse de Lyon

Théâtre de la Ville / Paris

Scène nationale de Besançon

MC2, Scène nationale de Grenoble

L'Arc, Scène nationale du Creusot

Château Rouge Annemasse

Le Phare, CCN du Havre

Ballet de l'Opéra national du Rhin, CCN  
de Mulhouse

Festival Torinodanza ALDES

DSN, Dieppe Scène Nationale

Centre Culturel André Malraux, Scène  
nationale de Vandœuvre-Lès-Nancy

---

## ACCOMPAGNEMENT À LA STRUCTURATION

Compagnie 1-des-Si - Etienne Rochefort

---

## CONTACT

Francesca Poloniato

06 87 88 40 23

francesca.poloniato@scenenationaledebe-  
sancon.fr

# ACTIONS!

## AU SERVICE DES PUBLICS

La Scène nationale propose des échanges avec les comédiens et les artistes, la découverte des coulisses, le renforcement des liens entre les œuvres et les publics, une place accordée à tous: les plus jeunes, les familles, les plus proches comme les plus éloignés.

---

## L'ÉQUIPE DES RELATIONS AVEC LE PUBLIC

03 81 51 03 12

### SPECTACLE VIVANT

ANNE BOUCHARD, ANNE.BOUCHARD@SCENATIONALEDEBESANCON.FR  
MARIE GILLARD, MARIE.GILLARD@SCENATIONALEDEBESANCON.FR  
MARIE-CHARLOTTE MADELON, MARIE-CHARLOTTE.MADELON@  
SCENATIONALEDEBESANCON.FR  
NADEGE VIARD, NADEGE.VIARD@SCENATIONALEDEBESANCON.FR

### CINÉMA

STÉPHANIE BUNOD,  
STEPHANIE.BUNOD@SCENATIONALEDEBESANCON.FR

### LYCÉENS ET APPRENTIS AU CINÉMA

MARC FRELIN, LYCEENSAUCINE-FC@ORANGE.FR

---

## AU PLUS PRÈS

### CHEZ VOUS!

Réunissez des amis qui ne connaissent pas encore la Scène nationale. Nous investissons votre salon pour une présentation de saison conviviale et personnalisée autour d'un apéritif préparé par vos soins...

### AVANT-PROPOS

À 19h15, avant certains concerts de la programmation, l'équipe artistique vous présente le programme de la soirée.

### BORDS DE SCÈNE

Moments privilégiés, les rencontres en bord de scène donnent l'opportunité de dialoguer avec les équipes artistiques en toute convivialité. Pour les artistes comme pour les spectateurs, ces rendez-vous sont précieux.

## PROCHAIN ARRÊT

Vous vivez dans une commune éloignée de Besançon et vous souhaitez faciliter l'accès à notre programmation? N'hésitez pas à nous contacter! La Scène nationale de Besançon vous permet de bénéficier du transport gratuit et de places de spectacle à un tarif préférentiel.

---

## COMITÉS D'ENTREPRISE

### ENTREPRISES, ASSOCIATIONS, ÉTABLISSEMENTS À CARACTÈRE SOCIAL, ÉTABLISSEMENTS SPÉCIALISÉS

Pour favoriser l'accès à la culture au sein de votre structure, nous vous proposons une communication spécifique de notre actualité, des tarifs préférentiels, des visites guidées du Théâtre et de L'Espace, des rencontres avec les équipes artistiques, etc.

---

## ENSEIGNEMENT

Des tout-petits aux plus grands, nous accompagnons les élèves autour d'une œuvre, d'une pratique, d'un thème. Aiguiser leur regard, leur sensibilité, leur esprit critique... Pour tous, nous proposons des rencontres avec les artistes, des ateliers, des malettes pédagogiques autour des techniques et disciplines, découvertes des métiers du spectacle vivant, visite des théâtres.

## VOUS ÊTES ENSEIGNANT

N'hésitez pas à nous contacter pour venir assister à des représentations avec vos élèves ou vos étudiants, organiser des rencontres avec les artistes de la saison et/ou avec l'équipe de la Scène nationale.

## VOUS ÊTES ÉTUDIANT

Devenez étudiant relais en diffusant nos documents de communication autour de vous. En échange nous vous proposons un parcours personnalisé et original: visite du Théâtre et de L'Espace, rencontre avec les artistes, les équipes de la Scène nationale, invitations à des répétitions publiques.

## LES DISPOSITIFS

Des formes plurielles: ateliers, jumelages, semaines culturelles, bulles artistiques (cinéma, théâtre, musique, danse, cirque)...

La Scène nationale est en charge des options théâtre ou cinéma des lycées Victor Hugo, Ledoux et Pasteur, et participe aux dispositifs «Collège au spectacle» et «Lycéens au spectacle vivant», mis en œuvre respectivement par le Département du Doubs et la Région Franche-Comté.

La Région Franche-Comté a confié à la Scène nationale de Besançon l'organisation et l'animation du dispositif national «Lycéens et Apprentis au cinéma». Au sein de ce réseau qui réunit les salles de cinéma et les lycées de la région, tout est mis en œuvre pour favoriser la rencontre de ces jeunes spectateurs avec les œuvres majeures du cinéma d'hier et d'aujourd'hui.

Contact: Marc Frelin.

---

## AUDIODESCRIPTION

Depuis quelques années, une partie de notre programmation spectacle vivant et cinéma est accessible aux publics malvoyants.

Contact: Anne Bouchard.

---

## STAGES ET ATELIERS

Tout au long de la saison, nous vous proposons des ateliers et des stages de pratique artistique autour de notre programmation spectacle vivant et cinéma, afin de vous permettre d'approfondir une œuvre, un répertoire, le travail d'un artiste en particulier.

---

## NOUVEAUX RELAIS

Votre structure se trouve:

- au centre ville:  
contactez Anne Bouchard,
- dans les quartiers de La Butte, La Grette, Battant, Les Chaprais, Palente ou Temis: contactez Marie Gillard,
- dans les quartiers de Planoise, Saint-Ferjeux, ou sur le campus de La Bouloie: contactez Nadège Viard.

Pour toute structure extérieure à Besançon, l'ensemble de l'équipe des relations avec le public se tient à votre disposition pour tout renseignement.

Vous trouverez le détail de nos actions dès le mois de septembre dans le livret spécial Action culturelle et dans la rubrique Actions! de notre site internet.

# SUR LE CHEMIN DE L'ÉCOLE

La Scène nationale de Besançon inscrit chaque année dans sa saison un certain nombre de spectacles, joués en journée, à destination des écoles maternelles et primaires. Autour de ces propositions, des actions complémentaires sont mises en place pour préparer au mieux la venue des élèves ou pour prolonger le spectacle par une visite dans votre classe.

Un programme pour les écoles, mêlant théâtre, danse, musique et cinéma, permet aux élèves des écoles maternelles et primaires de venir faire leurs premiers pas dans nos salles. Il traverse les genres, les années, en faisant des clins d'œil à la littérature, aux arts plastiques, de manière à offrir une palette d'expressions artistiques la plus large possible et à favoriser les liens à tisser avec les projets de classe. Certaines de ces propositions sont accessibles dès deux ans, d'autres sont adaptées aux élèves des cycles 2 ou 3.

## PETITE MISE EN BOUCHE AVEC QUELQUES EXEMPLES

*Puppy* (cinéma, dès 2 ans), *La Vie de Smissie* (théâtre, dès 3 ans), *Rose et Violette* (cinéma, dès 5 ans), *Brika-brak* (ciné-concert, dès 6 ans), *Pinocchio* (cinéma, dès 7 ans), *Queue de poissonne* (théâtre, dès 8 ans)...

Dans ce programme, il est possible de naviguer au gré des envies et de choisir avant tout la découverte ou bien de s'inscrire dans un parcours thématique. Cette année, nous avons souligné trois grands axes transversaux :

- Chercher la différence!
- Le cinéma, le théâtre, la musique...  
Est-ce que ça «conte»?
- En voyage par-delà les océans...

CONTACTS: NADÈGE VIARD ET STÉPHANIE BUNOD  
NADEGE.VIARD@SCENENATIONALEDEBESANCON.FR  
STEPHANIE.BUNOD@SCENENATIONALEDEBESANCON.FR

---

## DE LA DOCUMENTATION

Vous recevrez, quelques semaines avant votre venue, le dossier du spectacle ou du film choisi. Sur le blog, nous mettons également en consultation des extraits, des images, des liens vers des sites internet...

Des boîtes à malices, constituées de multiples objets en lien avec une proposition artistique, donnent des outils à l'enseignant pour préparer, avec les élèves, la sortie.

Le programme complet pour les écoles figure dans le livret spécial Écoles, qui est distribué quelques jours après la rentrée des classes dans chaque école de l'agglomération avec un bulletin d'inscription.

---

## PRÉSENTATION DE SAISON

### POUR LES ENSEIGNANTS

Nous vous convions au moment de la pause déjeuner, autour d'une collation, à découvrir la saison, extraits à l'appui. Entrée libre, sur inscription auprès de Nadège Viard, au 03 81 51 03 12.

- mardi 17 septembre au Théâtre,  
de 12h15 à 13h15
- jeudi 19 septembre à l'Espace,  
de 12h15 à 13h15

Ou invitez-nous dans votre école entre midi et deux ou bien en fin de journée pour présenter les spectacles et films jeune public à vos collègues ainsi qu'aux parents de vos élèves.

### DES ACCOMPAGNEMENTS

Nous proposons plusieurs types d'accompagnement: les bords de scène, rencontre avec l'équipe artistique à l'issue de la représentation, les ateliers de pratique, initiation à une technique dans la classe, les visites du Théâtre, de l'Espace et des coulisses.

# DANSE ET TRANSMISSION

---

## DEUXIÈME SAISON

AVEC CAROLINE GROSJEAN – COMPAGNIE  
PIÈCE(S) DÉTACHÉE(S), EN PARTENARIAT  
AVEC LA COMPAGNIE PERNETTE

Après une première année d'immersion dans le répertoire de la danse contemporaine avec comme fil conducteur le collectif et la communauté en danse, l'aventure continue avec la vingtaine de danseurs amateurs engagés sur le projet «Danse et transmission». À la suite de cette première expérience qui a développé écoute et confiance et qui a rendu possible un sens de la construction en commun, le travail s'attachera cette saison à mettre en relief la personnalité de chaque danseur et tentera de développer la technique et l'expression de chacun. Toujours en suivant le fil d'une thématique forte, il s'agira de développer le sens de l'interprétation et la précision dans le geste. La première saison ayant été restituée sous forme de deux «re-crétations» (cinématographique et au plateau) à partir de matériaux et de phrases chorégraphiques issus de pièces existantes, l'accent sera mis sur la reprise et la réinterprétation de plusieurs pièces.

### CALENDRIER

(horaires et lieux à préciser)

- 12/13 octobre 2013,
- 16/17 novembre 2013,
- 30 novembre et 1<sup>er</sup> décembre 2013,
- 11/12 janvier 2014,
- 15/16 mars 2014,
- 19/20 avril 2014,
- 17/18 et 24/25 mai 2014.

RENSEIGNEMENTS COMPLÉMENTAIRES  
ET INSCRIPTIONS: NADÈGE VIARD,  
RELATIONS PUBLIC / 03 81 51 03 12  
NADEGE.VIARD@SCENENATIONALEDEBESANCON.FR

# JOURNÉE DU PATRIMOINE

---

## UNE RENTRÉE EN ACTIONS

Entrée libre \*

Pour les Journées européennes du patrimoine, le Théâtre (49 rue Mégevand) vous ouvre ses portes!

Dans la deuxième moitié du XVIII<sup>e</sup> siècle, Besançon connaît une période de stabilité économique propice au développement urbain. En 1764, Charles-André de Lacoré, nouvel intendant de Franche-Comté, fait appel pour la construction du théâtre à l'architecte parisien de renom Claude-Nicolas Ledoux (déjà présent en Franche-Comté pour la construction de la saline royale de la forêt de Chaux). Ledoux va pouvoir, avec cette commande, concrétiser sa conception du théâtre en apportant des innovations majeures qui marqueront l'histoire de l'architecture et changeront définitivement la manière de concevoir un théâtre...

### AU THÉÂTRE

---

DIMANCHE 15 SEPTEMBRE DE 14H À 18H

---

### AU PROGRAMME DE CETTE JOURNÉE

À 14h, 15h, 16h et 17h: visites \*  
animées par l'équipe de la Scène nationale de Besançon et projections du film *Claude-Nicolas Ledoux: Un architecte du regard*.

\* RÉSERVATION CONSEILLÉE POUR LES VISITES AU 03 81 51 03 12  
(NOMBRE DE PLACES LIMITÉ)



# BILLET- TERIE

---

AU THÉÂTRE  
49, RUE MÉGEVAND

---

À L'ESPACE  
PLACE DE L'EUROPE

Du mardi au vendredi :  
de 10h à 18h au Théâtre,  
de 15h à 18h à l'Espace  
et 45 min avant le début de chaque  
représentation.

Horaires exceptionnels :  
du 27 août au 18 octobre,  
du mardi au vendredi de 10h à 18h au  
Théâtre, de 10h à 14h et de 15h30 à 18h  
à l'Espace.

En cas d'affluence aux guichets, nous  
ne pourrions pas prendre d'abonnement par  
téléphone.

Par téléphone au 03 81 87 85 85.  
Sur notre site internet  
[www.scenenationaledebesancon.fr](http://www.scenenationaledebesancon.fr)

Par correspondance dès le mardi 27 août  
grâce au bulletin à découper en fin  
de brochure, à retourner à l'adresse  
suivante :

SCÈNE NATIONALE DE BESANÇON  
Service Billetterie | CS 22033  
25050 BESANÇON Cedex

Les réservations seront traitées par  
ordre d'arrivée.

---

## EN FAIRE CADEAU

Grâce au bon-cadeau Scène nationale de  
Besançon, faites plaisir à vos proches.  
Libre à vous de choisir la valeur de  
votre bon, valable pour un ou plusieurs  
spectacles comme pour un abonnement, sur  
l'ensemble de la saison 2013-2014.

---

## CONDITIONS DE VENTE

Vous avez la possibilité de régler  
en espèces, par chèque bancaire ou  
Chèque-Vacances, par carte bancaire  
ou bon-cadeau de la Scène nationale de  
Besançon.

À partir de 80 € d'achat, vous avez la  
possibilité de régler en plusieurs fois,  
sur présentation d'un RIB (formulaire à  
retirer à la billetterie).

Les réservations téléphoniques peuvent  
être réglées par carte bancaire lors de  
l'appel (paiement sécurisé).

Sinon, elles devront être confirmées  
dans les 48h suivant votre appel en nous  
adressant votre règlement par courrier  
ou en venant retirer vos billets à  
l'Espace ou au Théâtre.

Les billets ne sont ni remboursés ni  
échangés sauf en cas d'annulation du  
spectacle.

# TARIFS 2013-2014

## TARIF DES SPECTACLES / À L'UNITÉ

	Ⓓ	Ⓒ	Ⓑ	Ⓐ 1 <sup>re</sup> série	Ⓐ 2 <sup>e</sup> série	Cinéma
Tarif normal	12 €	20 €	25 €	35 €	30 €	5 €
Tarif réduit *	11 €	16 €	21 €	31 €	26 €	4 €
Tarif spécial **	10 €	10 €	10 €	15 €	10 €	3 €
Tarif enfant ***	5 €	5 €	5 €	10 €	5 €	—
Tarif Vacances au cinéma	—	—	—	—	—	3 €

## TARIF DES SPECTACLES / ABONNEMENTS

	Ⓓ	Ⓒ	Ⓑ	Ⓐ 1 <sup>re</sup> série	Ⓐ 2 <sup>e</sup> série	
ABO Découverte 3 et +	10 €	15 €	19 €	28 €	25 €	—
ABO Classique 6 et +	9 €	11 €	14 €	22 €	19 €	—
ABO Classique 12 et +	8 €	10 €	10 €	15 €	13 €	—
ABO Tribu 6 et +	8 €	10 €	10 €	15 €	13 €	—
ABO Tribu 12 et +	8 €	8 €	8 €	13 €	10 €	—
ABO Spécial 6 et + & ABO Tribu spécial	6 €	6 €	6 €	9 €	6 €	—

## ABONNEMENT 10 PLACES DE CINÉMA

	Cinéma
Tarif normal	40 €
Avec un abonnement à la Scène nationale	35 €
Pour les bénéficiaires des minima sociaux et les jeunes de moins de 26 ans	25 €

# S'ABONNER

---

## LES ABONNEMENTS

Être abonné vous offre :

- des tarifs très avantageux individuels, ou encore plus intéressants en petit groupe d'amis ou en famille (TRIBU),
- la possibilité de recevoir chez vous la brochure de saison ainsi que le trimestriel Cinéma.

Au cours de la saison, quelle que soit votre formule d'abonnement, si vous souhaitez ajouter un ou plusieurs spectacles, vous continuez à bénéficier du tarif de votre abonnement.

Les ABONNEMENTS TRIBU sont valables pour les groupes à partir de 5 personnes (famille, amis, voisins...) qui choisissent les mêmes spectacles mais pas nécessairement aux mêmes dates.

NB: les membres de la tribu qui répondent à l'un des critères d'attribution du tarif de l'abonnement spécial \*\* bénéficient de ce tarif pour leur abonnement Tribu.

Les ABONNEMENTS CINÉMA permettent de prendre 10 places de cinéma à un tarif préférentiel. Cet abonnement est à retirer au Théâtre, à l'Espace, ou le soir des projections.

---

## LES NOUVEAUTÉS

### VOUS ÊTES UN NOUVEL ABONNÉ

Vous bénéficiez alors en plus de votre abonnement 6 et + ou 12 et + d'une place supplémentaire dans votre abonnement (sauf cat. Ⓐ).

### DANS LE CADRE D'UN ABONNEMENT 6 ET +

Vous bénéficiez désormais d'une place supplémentaire pour l'un des spectacles choisis dans votre abonnement au prix correspondant à votre abonnement (sauf cat. Ⓐ).

### DANS LE CADRE D'UN ABONNEMENT 12 ET +

Vous bénéficiez alors de deux places supplémentaires au prix correspondant à votre abonnement (sauf cat. Ⓐ).

---

## TARIFS RÉDUITS

Les tarifs réduits s'adressent, sur présentation d'un justificatif, aux :

\* groupes de plus de 10 personnes, détenteurs d'une carte Famille nombreuse, carte Cezam, carte COS de Besançon, carte MGEN, membres de l'association Arsis, carte Fraternelle, abonnés du Centre dramatique national Besançon Franche-Comté et de Scènes du Jura, carte Rodia, abonnés annuel Ginko, et abonnés de la Scène nationale (pour le cinéma),

\*\* jeunes de moins de 26 ans, étudiants de moins de 30 ans, apprentis, intermittents du spectacle, bénéficiaires des minima sociaux, demandeurs d'emploi et carte Avantages Jeunes (pour le cinéma),  
\*\*\* enfants de moins de 11 ans.

# INFOS PRATIQUES

---

Pendant la durée des travaux du tramway, nous vous invitons à vérifier la circulation des bus sur le site internet [www.ginkobus.com](http://www.ginkobus.com) ou [www.ginkotempo.com](http://www.ginkotempo.com)

## ACCÈS & PARKING

Le Théâtre - 49, rue Mégevand

Bus Ginko:

- arrêt Granvelle, lignes 1, 4, 5, 6, 7, 10, 24, 31, A, B, C et D.
- arrêt Théâtre, ligne 31

Parking Mairie: place Saint-Jacques, forfait 1 € la nuit, valable de 19h à 9h

L'Espace - Place de l'Europe

Bus Ginko:

- arrêt Europe Allende, lignes 2, 3, 5, 10, 22, A et D.

Parkings gratuits:

rues Bertrand-Russell & Léonard-de-Vinci

Plans téléchargeables sur notre site internet [www.scenenationaledebesancon.fr](http://www.scenenationaledebesancon.fr)

Le Kursaal - Place du Théâtre

Le Centre dramatique national Besançon Franche-Comté

1, avenue Droz - Parc du Casino

Église Sainte-Madeleine

1, rue de la Madeleine

---

## OUVERTURE DES PORTES

Le hall et la billetterie ouvrent 45 min. avant le début de chaque spectacle et 30 min. avant le début de chaque film.

Lorsque la salle est numérotée, la numérotation des places n'est plus garantie après l'heure indiquée sur le billet. L'accès aux salles n'est possible que dans des conditions qui n'occasionnent aucune gêne.

Les salles sont accessibles aux personnes à mobilité réduite. Afin de vous accueillir au mieux, merci de le préciser au moment de votre réservation. À noter: au Théâtre, il n'y a pas d'ascenseur pour accéder aux 1<sup>er</sup> et 2<sup>e</sup> balcons.

---

## LES SOIRS DE REPRÉSENTATION

### VESTIAIRE

Au Théâtre, les soirs de spectacle un vestiaire gratuit est à votre disposition.

### BARS

À l'Espace comme au Théâtre, partagez un verre avant ou après la représentation.

# BULLETIN D'ABONNEMENT

Si vous êtes plusieurs, avec le même nom, la même adresse et les mêmes choix de spectacles, utilisez un seul formulaire. Sinon, utilisez autant de formulaires que nécessaire. Pour les abonnements Tribu, utiliser un formulaire par personne et réunissez-les tous avant de nous les faire parvenir.

Nom:.....

Prénom(s):.....

Adresse:.....

.....

.....

Téléphone (accessible en journée):.....

.....

E-mail:.....

Je souhaite recevoir les actualités de la Scène nationale de Besançon par mail? Oui Non

Formulaire sur la double page suivante à remplir et à nous retourner à l'adresse suivante:

SCÈNE NATIONALE DE BESANÇON | Service Billetterie  
CS 2033 | 25050 BESANÇON Cedex

Merci de libeller votre chèque à l'ordre du Trésor Public

Pour recevoir vos billets à domicile, ajoutez 1 € au montant global de votre commande. Vous avez la possibilité de régler votre abonnement en plusieurs fois (voir conditions de vente p.87).

# ABONNEMENT

Cochez votre type d'abonnement. Pour chaque spectacle indiquez la date, l'heure, le tarif (voir calendrier), et la série pour le tarif A (voir plan de salle p.94). Pour le détail des tarifs, voir p.88, Pour connaître vos réductions, voir p.89

	Spectacle	Date	Heure	Date et heure de repli	Tarif (A) (1re / 2e série) / (B) / (C) / (D)	Prix	Places à l'unité pour vos enfants <sup>2</sup> - de 11 ans <sup>1,2</sup> - de 26 ans <sup>1,2</sup>
ABO 3 et +						€	x x €
<input type="checkbox"/> DÉCOUVERTE						€	x x €
						€	x x €
						€	x x €
						€	x x €
						€	x x €
ABO 6 et +						€	x x €
<input type="checkbox"/> CLASSIQUE						€	x x €
<input type="checkbox"/> SPECIAL <sup>1</sup>						€	x x €
<input type="checkbox"/> TRIBU						€	x x €
<input type="checkbox"/> TRIBU SPECIAL <sup>1</sup>						€	x x €
						€	x x €
						€	x x €
ABO 12 et +						€	x x €
<input type="checkbox"/> CLASSIQUE						€	x x €

14								€	x	€	x	€
15								€	x	€	x	€
16								€	x	€	x	€
17								€	x	€	x	€
18								€	x	€	x	€
19								€	x	€	x	€
20								€	x	€	x	€
21								€	x	€	x	€
22								€	x	€	x	€
23								€	x	€	x	€
24								€	x	€	x	€
25								€	x	€	x	€

- SPECIAL<sup>1</sup>
- TRIBU
- TRIBU SPECIAL<sup>1</sup>

TOTAL POUR 1 ABONNEMENT = €

TOTAL x NOMBRE D'ABONNEMENTS = €

TOTAL PLACE ENFANTS - DE 11 ANS = €

TOTAL PLACE JEUNES - DE 26 ANS = €

ABONNEMENT CINEMA 10 PLACES x € = €

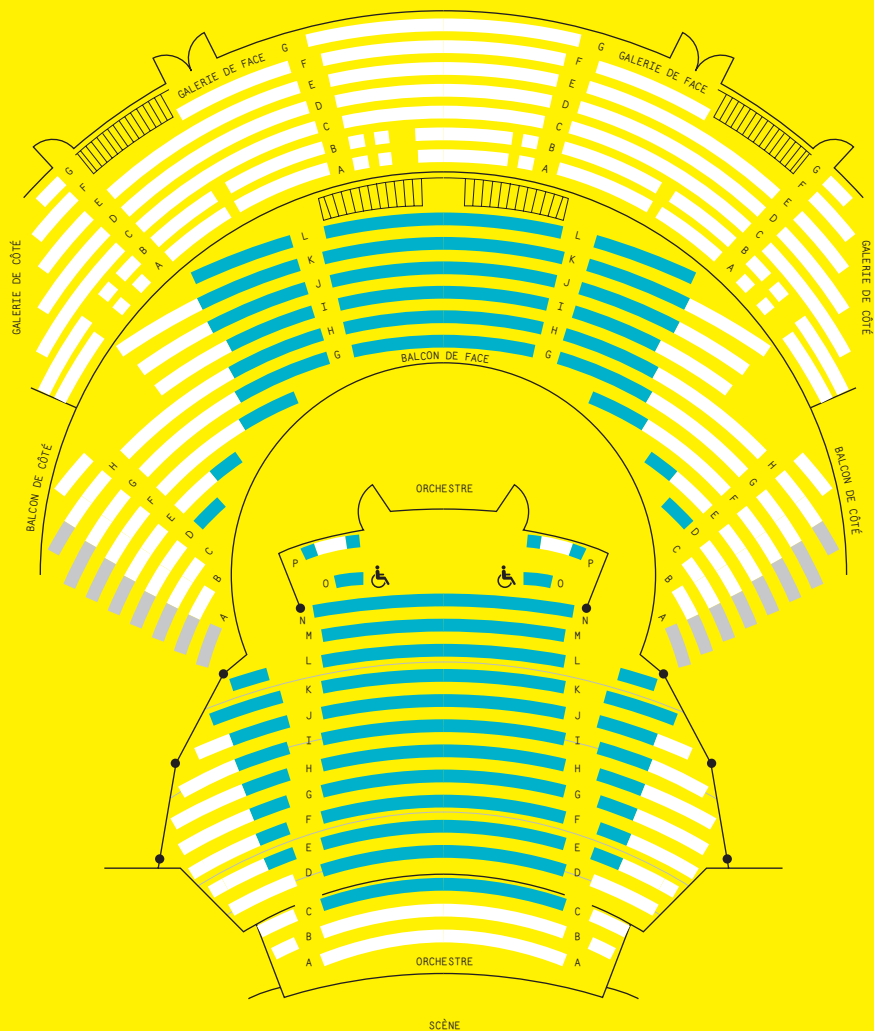
OPTION ENVOI DES BILLETS A DOMICILE + 1 €

**TOTAL €**

1. Vous souhaitez que vos enfants soient placés à côté de vous, prenez leur place à l'unité en même temps que votre abonnement (au-delà de 6 spectacles, l'abonnement SPECIAL devient plus avantageux pour les jeunes de 12 à 26 ans)

2. Merci de joindre un justificatif

# PLAN DU THÉÂTRE



■ 1re série    ■ 2e série

*Le principe des séries ne s'applique que pour le tarif A*



SCÈNE NATIONALE DE BESANÇON  
CS 22033 | 25050 Besançon Cedex  
administration:  
Tél. 03 81 51 03 12 - Fax 03 81 41 00 61  
contact@scenenationaledebesancon.fr  
www.scenenationaledebesancon.fr

#### L'ÉQUIPE PERMANENTE

##### DIRECTION

Anne Tanguy - Directrice  
Claude Stirnemann - Administrateur  
claude.stirnemann@scenenationaledebesancon.fr  
Marie-Hélène Créquy - Directrice adjointe  
à l'artistique  
marie-helene.crequy@scenenationaledebesancon.fr  
Francesca Poloniato - Directrice de production -  
programmation  
francesca.poloniato@scenenationaledebesancon.fr  
Jacques Marquès - Directeur technique  
jacques.marques@scenenationaledebesancon.fr

##### ADMINISTRATION

Annie Zo'omevele - Secrétaire de direction  
03 81 51 03 12  
contact@scenenationaledebesancon.fr  
Pascalle Vurpillot - Assistante administrative  
pascalle.vurpillot@scenenationaledebesancon.fr  
Marie-Gabrielle Riby - Attachée à la logistique  
de l'activité - 03 81 87 81 90  
marie-gabrielle.riby@scenenationaledebesancon.fr

##### GESTION / COMPTABILITÉ

Odile Gratsac - Comptable principale  
03 81 87 81 93  
odile.gratsac@scenenationaledebesancon.fr  
Lydia Pirany - Comptable  
lydia.pirany@scenenationaledebesancon.fr

##### SECRETARIAT GÉNÉRAL

Hélène Senelet - Secrétaire générale  
helene.senelet@scenenationaledebesancon.fr

##### RELATIONS PUBLIQUES

Anne Bouchard - Relations avec les publics  
03 81 51 95 23  
anne.bouchard@scenenationaledebesancon.fr  
Nadège Viard - Relations avec les publics  
03 81 51 95 29  
nadege.viard@scenenationaledebesancon.fr  
Marie Gillard - Relations avec les publics  
03 81 87 81 95  
marie.gillard@scenenationaledebesancon.fr

##### COMMUNICATION

Baptiste Jacquemin - Chargé de communication et  
des relations presse - 03 81 87 81 94  
baptiste.jacquemin@scenenationaledebesancon.fr

##### ACCUEIL / BILLETTERIE

Marie-Charlotte Madelon - Chargée de l'accueil  
et de la billetterie et relations avec  
les publics  
Olivier Mathias - Chargé de l'accueil et de la  
billetterie

##### CINÉMA

Jean-Michel Cretin - Responsable cinéma  
jean-michel.cretin@scenenationaledebesancon.fr  
Stéphanie Bunod - Programmation jeunesse  
03 81 51 95 24  
stephanie.bunod@scenenationaledebesancon.fr  
Arsim Imeri - Attaché à la logistique cinéma,  
éducation à l'image - 03 81 51 95 22  
arsim.imeri@scenenationaledebesancon.fr  
Marc Frelin - Lycéens au cinéma  
lyceensaucaine-fc@scenenationaledebesancon.fr

##### TECHNIQUE

Emmanuel Cèbe - Régisseur général  
03 81 87 81 99  
Luc Mesnier-Pierroutet - Régisseur principal,  
projectionniste  
Francis Courtois - Régisseur principal sécurité  
et bâtiment, régisseur lumière  
Gilles Girardet - Chef plateau  
Fabrice Triponney - Chef d'atelier, technicien  
plateau  
Laurent Bolard - Régisseur lumière  
Sylvain Minary - Régisseur son-vidéo  
Sylvie Ryser - Costumière-habilleuse  
Sébastien Chommy - Technicien plateau, cintrier,  
vidéo  
Michel Petit - Constructeur, technicien plateau

##### MAINTENANCE, GARDIENNAGE

Nathalie Boucard - Entretien Théâtre, concierge  
Stella Bron - Entretien Théâtre  
Nanding Demba - Entretien Espace

S'ajoutent à cette équipe Blandine Galmiche  
(diffusion de la communication & boutiques  
partenaires), Bita Rastegar (billetterie cinéma),  
Caroline Perrault (billetterie spectacles) ainsi  
que les techniciens intermittents et l'équipe des  
ouvriers qui nous accompagnent tout au long de la  
saison.

##### LES COLLABORATEURS DE LA SAISON

Thomas Huot-Marchand et Adélaïde Racca  
- Graphistes  
Isabelle Danto - Rédactrice  
Ségolène Estrangin - Correctrice

La Scène nationale de Besançon est un établissement public de coopération culturelle. Elle est subventionnée par la Ville de Besançon, le Ministère de la Culture et de la Communication - Direction régionale des affaires culturelles Franche-Comté, la Région Franche-Comté et le Département du Doubs et bénéficie du soutien du CNC.

Ville de  
**Besançon**





La Scène nationale de Besançon remercie ses partenaires :

Licences d'entrepreneur de spectacles: 1-1061735 1-1061736 2-1061737 3-1061738

Design graphique & typographie: Thomas Huot-Marchand, assisté d'Adélaïde Racca  
www.thomashuotmarchand.com | Composé en Garaje et Mononi Monospace (© Thomas Huot-Marchand)

Crédits photographiques:

L'Autre Cantor © Etienne Gautier • Schubertiades © Étienne Gautier • Péchés de vieillesse © Jean-Pierre Hakimian • Quatuor Jérusalem © Felix Broede • Jean-françois Verdier © Yves Petit • Orchestre Victor Hugo Franche-Comté © The Glint • Carla Bley Trio © DR • Wonderful World © Henry Duparc, Grand Tarbes • Christine Salem © JN Enlilrac • Tomoko Sauvage © Asier Gogortza for using the photo, concert @ ERTZ festival, Basque country, Spain.jpg • Duo orTie © DR • Anne Condamin © DR • Donkey Monkey © Pauline Rühl Saur • Un si doux visage © DR • Les Aventures Extraordinaires de Mr West au pays des bolcheviks © DR • Siegfried et l'anneau maudit © Elisa Haberer • Owen Wingrave © Alain Kaiser • La Grande-Duchesse © DR • Cendrillon © CiciOlsson • La Grande et Fabuleuse Histoire du commerce © Elizabeth Carecchio • Une année sans été © Roger-Viollet • La Maison de Bernarda Alba © Mani Muller • Peter Pan © Juliette Duchange (crédit photo: Amy Spanos) • La Mouette © «Il teatro della neve» di Francesco Permunián, 1984-86, image tirée du livre Mario Giacomelli, édition Contrejour 1992 • Protesto! © DR • Le Dernier des Dériveurs © DR • Là quand même © DR • A Posto © Viola Berla • John © Élian Bachini • La Cérémonie © Claude Journu • Swan Lake © John Hogg • Festival Danse & Cinéma © DR • Jim © Luis Belo • The Roots © João Garcia • Salves © Jean-Pierre Maurin • Les Beaux Orages © Moa Karlberg • Please, Continue (Hamlet) © DR • Qui-vive © Nathaniel Baruch • Acrobates © Christophe Raynaud de Lage • Hans was Heiri © Mario del Curto / Augustin Rebetez • P.P.P. © Jean-Luc Beaujault • La Vie de Smisse © Mathias Delfau • La première fois que je suis née © The Glint • Queue de poissonne © Serge Lucas • Le Mercredi de l'Orchestre © The Glint • Bonjour la neige © Fabrice Jouault • Ibou a faim © ptisnet • Bri-ka-brak © Lucie Otto-Bruc.

Directrice de publication: Anne Tanguy

Rédaction des pages spectacles: Isabelle Danto

Rédaction: Anne Bouchard, Stéphanie Bunod, Marie-Hélène Créquy, Marie Gillard, Baptiste Jacquemin, Francesca Poloniato, Marie-Gabrielle Riby, Philippe Romanoni, Pauline Sallet, Hélène Senelet, Anne Tanguy, Jérôme Thiebaut, Nadège Viard

Correction: Ségolène Estrangin

Impression: Simon Graphic, Ornans



A surreal scene featuring a large violinist in the foreground, playing a violin. The violinist is shown from the chest up, with a focused expression. In the background, a harp is visible, and a tiny man in a suit stands on a small stage, looking up at the violinist. The scene is lit with dramatic, high-contrast colors, primarily red and blue. The overall atmosphere is dreamlike and artistic.

03 81 87 85 85 | [www.scenenationaledebesancon.fr](http://www.scenenationaledebesancon.fr)